



ยุทธศาสตร์ รัตนโกสินทร์ ระบิตพลังฟ้า “หลุมดำ”

รวมพลังคนไทยทั้งมวล
ฟ้าดูสรรรภที่ขวางกัน
ไปสู่สันมาพัฒนา
สร้างประเทศไทยที่แข็งแกร่ง
และร่มเย็นเป็นสุข



ประชุมวิชาการ มูลนิธิสาธารณสุขแห่งชาติ ครั้งที่ 2-ปี 2547

10-12 พฤศจิกายน 2547

ณ โรงแรมมิราเคิล แกรนด์ คอนเวนชั่น ถนนวิภาวดีรังสิต กรุงเทพฯ

ยุทธศาสตร์
รัตนโกสินทร์
รบบิตพลังฟ้า“หลุมดำ”

“รวมพลังคนไทยทั้งมวล
ฝ่าอุปสรรคที่ขวางกั้น
ไปสู่สัมมาพัฒนา
สร้างประเทศไทยที่แข็งแกร่ง
และร่วมเย็นเป็นสุข”

ยุทธศาสตร์
รัตนโกสินทร์
ระบิตพลังฟ้า“หลุมดำ”

ศ. นพ.ประเวช วัฒนา



พุทธศาสตร์วัดนโกสินทร์
ระเบิดพลังฝ่า"ทอมนค่า"
โดย ศ. นพ.ประเวศ วะสี

จัดพิมพ์: มูลนิธิสาธารณสุขแห่งชาติ
๑๑๖๔ ซ.พหลโยธิน ๒๒ อ.พหลโยธิน แขวงลาดยาว
เขตจตุจักร กรุงเทพฯ ๑๐๓๐๐
โทรศัพท์ ๐-๒๕๑๑-๕๐๕๕ โทรสาร ๐-๒๕๑๙-๒๕๒๒
e-mail: thainhf@thainhf.org
<http://www.thainhf.org>

© สงวนลิขสิทธิ์ตามพระราชบัญญัติ
พิมพ์ครั้งแรก พฤศจิกายน ๒๕๔๗
๑ ๒ ๕ ๗ ๙ ๑๐ ๔ ๖ ๘ ๒

ข้อมูลทางบรรณานุกรมของหอสมุดแห่งชาติ
ประเวศ วะสี.
พุทธศาสตร์วัดนโกสินทร์ ระเบิดพลังฝ่า"ทอมนค่า"- กรุงเทพฯ:
มูลนิธิสาธารณสุขแห่งชาติ, ๒๕๔๗.
๖๙ หน้า.

๑. การเปลี่ยนแปลงทางสังคม. I. ชื่อเรื่อง.
๓๐๓.๕

ISBN 974-92627-8-6

ออกแบบ: Desire CRM
พิมพ์: บริษัท ดีไซท์ จำกัด



วิกฤตการณ์คลื่นลูกที่ ๔ แห่งกรุงรัตนโกสินทร์ เป็นวิกฤตการณ์ที่รุนแรงและยากที่สุด เพราะจับต้นชนปลายไม่ได้ เป็นวิกฤตการณ์แห่งการทำลายตัวเอง เพราะเราไม่รู้ตัวเอง

ประเทศไทย เปรียบเสมือนมี “หลุมดำ” แห่งความหมักหมมของปัญหาที่ดูตกสิ้นความพยายามใดๆ ที่จะแก้ปัญหา

ไม่มีรัฐบาลใด หรือกระทรวงทบวงกรมใดที่จะฝ่า “หลุมดำ” นี้ไปได้ แต่ถ้าฝ่าไม่ได้ ประเทศไทยจะวิกฤตและรุนแรงมากขึ้นเรื่อยๆ

ควรที่คนไทยจะทำความเข้าใจ “หลุมดำ” ซึ่งเป็นโครงสร้างมรณะ และร่วมกันระเบิดพลังสร้างสรรค์อันยิ่งใหญ่ เพื่อไปให้พ้น “หลุมดำ” นี้



สารบัญ

		หน้า
๑.	"หลุมดำ" แห่งความหมักหมมปัญหา	๕
๒.	พลังอำนาจที่จะทำลายขุนเขาทั้ง ๔ พร้อมกัน	๑๓
๓.	การเคลื่อนย้ายอำนาจ (Power Shift)	๒๐
๔.	สังคมอนุภาพหรือสังคมเข้มแข็ง	๒๒
๕.	พลังแห่งการมีวัตถุประสงค์อันสูงส่งร่วมกัน - แนวทางรัตนโกสินทร์	๒๖
๖.	พลังจิตสำนึก	๓๑
๗.	พลังแห่งการพัฒนาจิต	๓๓
๘.	พลังปัญญา	๓๕
๘.๑	การเรียนรู้ คือเครื่องมือเพื่อความปуроคของมนุษย์	๓๖
๘.๒	ความเห็น - ความรู้ - ปัญญา	๓๘
๘.๓	ตัวอย่างการใช้และไม่ใช้ความรู้	๓๙
๘.๔	วิชา ความรู้ ปัญญา	๔๔
๘.๕	กระบวนการเรียนรู้ร่วมกันในการปฏิบัติ : ความรู้ การเรียนรู้ องค์การจัดการ	๔๖
๘.๖	ประเภทของความรู้	๔๙
๘.๗	ระบบสนับสนุนการเรียนรู้	๕๑

	หน้า
๔.๘ การวิจัยเป็นวิถีชีวิต ระบบวิจัยคือสมองของประเทศไทย	๕๓
๔.๙ หน่วยส่งเสริมการวิจัยจัดการวิจัย หน่วยส่งเสริมการจัดการความรู้	๕๓
๔.๑๐ แก่นของคชของระบบวิจัย : ทำเรื่องความรู้ให้เป็นประเด็นทางการเมือง	๕๔
๕. การปรับเปลี่ยนขั้นพื้นฐาน (Transformation) ในตัวบุคคล ทางองค์กร ทางสังคม	๕๗
๑๐. มหาวิทยาลัยกับยุทธศาสตร์วิทนโกลินท์	๖๒
๑๑. กลวิธีในยุทธศาสตร์วิทนโกลินท์	๖๕
๑๒. กลไกขับเคลื่อนยุทธศาสตร์วิทนโกลินท์	๖๘

รูปที่ ๑. หลุมดำที่เกิดจากการฉีกทึ้งของปัญหาเชิงโครงสร้างใหญ่ๆ ๔ ประการ และนำไปสู่ปัญหาหลัก ๔ ประการ



วัฒนธรรมและโครงสร้างเชิงอำนาจ เรามีวัฒนธรรมอำนาจที่ดำรงอยู่มาเป็นร้อยๆ ปี ในวัฒนธรรมอำนาจจะมีการเรียนรู้บ่อย ในขณะที่องค์การปกครองส่วนท้องถิ่นและระดับอื่น การเรียนรู้บ่อยทำให้ไม่สามารถรักษาคุณภาพภายในและคุณภาพกับภายนอกได้ องค์การต่างๆ ไม่ว่าทางการเมือง ทางราชการ ทางการศึกษา ทางธุรกิจ และในทางการศาสนา ล้วนเป็นองค์กรเชิงอำนาจ องค์กรเชิงอำนาจจะเน้นการใช้กฎหมาย กฎระเบียบ และการสั่งการจากบนลงล่าง ไม่เน้นการเรียนรู้ร่วมกัน องค์กรเชิงอำนาจจึงมีประสิทธิภาพและความสำเร็จน้อย คนในองค์กร

มีพฤติกรรมเบี่ยงเบน ชักแย้ง และทำร้ายกัน ขาดความสุขและขาดศักยภาพในการสร้างสรรค์ คนไทยเกือบทั้งหมดอยู่ในโครงสร้างเช่นนี้

ระบบราชการและระบบการเมืองที่ค้ำชูประสิทธิภาพ นี้เป็นผลมาจากวัฒนธรรมและโครงสร้างเชิงอำนาจดังกล่าวข้างต้น ความค้ำชูประสิทธิภาพและปัญหาการโก่งกินคอร์รัปชั่น ของระบบบริหารราชการแผ่นดินยังมีไม่ตก แม้มีความพยายามปฏิรูประบบราชการและปฏิรูปการเมือง ระบบบริหารราชการแผ่นดินที่ขาดความถูกต้องก่อให้เกิดปัญหาร้ายแรงไปทั่วทุกอนุ ของสังคมไทย

ระบบการศึกษาที่คับแคบและอ่อนแอ ระบบการศึกษาไทยในรอบร้อยกว่าปีที่ผ่านมา ซึ่งเน้นการท่องวิชาเป็นหลัก ทำให้คนไทยทำอะไรไม่เป็น ไม่รู้จักตัวเอง ไม่รู้จักเพื่อนมนุษย์ ไม่รู้จักแผ่นดินไทย ทำให้อ่อนแอทางปัญญา อ่อนแอทางสังคม อ่อนแอทางศีลธรรม ไม่สามารถรักษาชาติรักษาแผ่นดินและอยู่ร่วมกับสัตว์สันติได้ ความรุนแรงที่ภาคได้เป็นตัวอย่างของปัญหาที่เกิดจากการศึกษาที่ไม่ทำให้คนไทยเข้าใจแผ่นดินไทย เข้าใจเพื่อนมนุษย์และเข้าใจตัวเอง ถ้าการยังเป็นไปอย่างเดิม โฟกัสความรุนแรงจะลามเลียไปทั่วประเทศไทย

ทิศทางการพัฒนาที่เน้นเงินนิยม - วัตถุนิยม - บริโภคนิยม - อำนาจนิยม ยิ่งเร่งให้สังคมเนือมนเลียทางศีลธรรมมากขึ้น ช่องว่างระหว่างคนจนคนรวยจะต่างกันมากขึ้น ความไม่เป็นธรรมทางสังคมจะมากขึ้น ความรุนแรงจะมากขึ้น ทิศทางการพัฒนาที่ไม่ค่อยถูกต้องจะดึงให้ระบบต่างๆ รวนหมด ระบบการศึกษาต้องเชื่อมกับความดี ถ้าระบบการศึกษาเชื่อมกับความโลภ ความเสียหายนยิ่งใหญ่อจะเกิดตามมา

โครงสร้างใหญ่ๆ ทั้ง ๔ ประการ (ดูรูปที่ ๑) ถักทอกันเหนียวแน่น ประกอบเป็นหลุมดำหรือภูเขาศีลธรรมที่ขวางกั้นการพัฒนาประเทศ ปัญหาเหล่านี้มีคำนิยามไม่เห็นทางออก เพราะแต่ละเรื่องเป็นเรื่องยากๆ ทั้งสิ้น และแต่ละเรื่องเชื่อมโยงกับเรื่องอื่นๆ แม้เรื่องหนึ่งก็จะถูกเรื่องอื่นๆ ดึงไว้ ไม่มีกำลังที่จะเคลื่อนไป

๒.

พลังอำนาจที่จะกลายขุ่นเข่าทั้ง ๔ พร้อมกับ

ภูเขา ๔ ลูกที่วางกันการพัฒนาประเทศไทย กล่าวคือ

๑. วัฒนธรรมและโครงสร้างเชิงอำนาจ
๒. ระบบราชการและการเมืองที่ค้ำยันประสิทธิภาพ
๓. ระบบการศึกษาที่ค้ำยันคนและอ่อนแอ
๔. ทิศทางการพัฒนาที่เน้นเงินนิยม - วัตถุนิยม - บริโภคนิยม

(ตามรูปที่ ๑) มีความแข็งเกร่งและเชื่อมโยงซึ่งกันและกัน การแก้ปัญหาใดปัญหาหนึ่งโดยลำพังไม่ได้ เพราะจะโดนภูเขาลูกอื่นดึงรั้งไว้

ฉะนั้น จะต้องหาพลังอำนาจมหาศาล (บิกแบง) ที่จะหลายขุ่นเข่าทั้ง ๔ พร้อมกับอย่างบูรณาการ

รูปที่ ๒
การระเบิดของ
พลังอำนาจ (บิกแบง)
ที่หลายขุ่นเข่าทั้ง
๔ ลูก ออกไปสู่ภาวะใหม่
ของการพัฒนา
ในวงนอก



นั้นคือ

๑. เศรษฐกิจเงินนิยม - วิกฤตินิยม - บริโภคนิยม ปรับเปลี่ยนเป็นเศรษฐกิจธรรมนิยม หรือเศรษฐกิจพอเพียง
๒. สังคมเชิงอำนาจแนวตั้ง ปรับเปลี่ยนเป็นสังคมแนวราบ (ประชาสังคม)
๓. องค์การอำนาจต่างๆ ปรับเปลี่ยนเป็นองค์กรเรียนรู้
๔. ระบบการศึกษาที่คับแคบ ปรับเปลี่ยนเป็นระบบการเรียนรู้อันไพศาลและเชิงแนว
ทั้ง ๔ เรื่องบูรณาการอยู่ในกันและกัน ถ้าทำอย่างหนึ่งอย่างใดจะไม่ได้ผล เช่น ทิศทางการพัฒนา ถ้ายังเป็นเงินนิยม - วิกฤตินิยม - บริโภคนิยม จะดึงให้ทุกอย่างวิ่งไปหมด ไปผลิตผลิตทางและทอนกำลัง มีจุดพัฒนาทอนกำลังทางปัญญาและสังคม สันนาพัฒนาจึงมีความจำเป็นในการพัฒนาทางปัญญาและสังคม

จุดระเบิดแห่งพลังสร้างสรรค์อันมหากาล

ในสังคมที่หมักหมมและตลบตันซ้อนแก่ปัญหาต่างๆ ไม่ได้ จะต้องถามว่า พลังสร้างสรรค์อันมหากาลเกิดขึ้นได้อย่างไร

พลังสร้างสรรค์อันไพศาลเกิดจากการฉีกพลัง ๔ ประการ เป็นพละ ๕ ดังต่อไปนี้ (ดูรูปที่ ๓)

๑. พลังแห่งอิมมอร์ทู
๒. พลังแห่งบูรณาการภาวะ
๓. พลังสังคมเข้มแข็ง
๔. พลังแห่งการเรียนรู้ใหม่อันไพศาล
๕. พลังแห่งการเปลี่ยนแปลงขั้นพื้นฐาน (Transformation)
ซึ่งจะอธิบายอย่างย่อๆ ในบทนี้ แต่จะขยายความในบทต่อไป

รูปที่ ๓

พลังสร้างสรรคย์อัน
ไพศาล เกิดจากการ
ผนึกพลัง ๕ ประการ
พลังทั้ง ๕ ส่งผล
ถึงกันและกัน



๑. พลังแห่งแรงบันดาลใจ

ในที่นี้ หมายถึง สัมมาพัฒนา หรือทิศทางการพัฒนาที่ถูกต้อง ถ้าทิศทางถูกต้องจะก่อให้เกิดพลังมหาศาล ถ้าทิศทางเป็นมิถุนาพัฒนาย่อมเป็นการทอนกำลัง การพัฒนาอื่นๆ จะบิดเบี้ยวไปหมดถ้าไม่ทำเรื่องสัมมาปฏิญญาในการพัฒนา

๒. พลังแห่งบูรณาการภาวะ

อะไรที่ชำแหละออกเป็นส่วนๆ ย่อมหมดพลัง หรือขัดแย้งกันเอง แต่ความเชื่อมโยงกันอย่างบูรณาการก่อให้เกิดพลังมหาศาลจากบูรณาการภาวะ ถ้าอวัยวะต่างๆ ในร่างกายดำรงอยู่อย่างแยกส่วนชีวิตย่อมเป็นไปไม่ได้ อวัยวะทั้งหมดบูรณาการเข้ามามีชีวิตและมีพลังชีวิต

การคิดและการทำทุกวันนี้เป็นแบบแยกส่วนจึงขัดแย้งทอนกำลังกันเอง เช่น การพัฒนาที่เอาเงินเป็นตัวตั้ง ไม่เชื่อมโยงกับเรื่องจิตใจ ครอบครัว ชุมชน สังคม ถึงแวดล้อม วัฒนธรรม และสุขภาพ การศึกษาก็แยกจากชีวิต และกระบวนการชีวิตทั้งหมด ไม่เอาวิชาเป็นตัวตั้ง เป็นต้น

การคิดและการทำอย่างบูรณาการจะทำให้เกิดพลังมหาศาลจากบูรณาการภาวะ เราต้อง
ระวังตรงนี้ให้ดี ๆ เพราะเราจะหลุดไปคิดและทำแบบแยกส่วนเพราะความเคยชิน

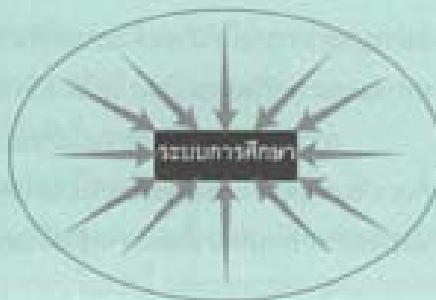
๓. พลังสังคมเข้มแข็ง (สังคมคุณภาพ)

คน องค์กร สังคม เชิงอำนาจ จะไม่มีพลัง ถ้ามีการรวมตัวร่วมคิดร่วมทำ ฝึกทำด้วยกัน
มีการเรียนรู้ร่วมกัน มีวัตถุประสงค์ร่วมกัน มีจิตวิญญาณสูง มีการจัดการการเรียนรู้และจัดการ
ความรู้ จะเป็นสังคมเข้มแข็งที่มีพลังสร้างสรรคมหาศาล

๔. พลังแห่งการเรียนรู้ใหม่อันไพศาล (นวัตกรรมการเรียนรู้)

เราคุ้นเคยอยู่กับระบบการศึกษาอันคับแคบและอ่อนแอ ทำให้เมื่อพูดถึงการศึกษาที่ดี การ
เรียนรู้ที่ดี ไม่ก่อให้เกิดจินตนาการที่ทรงพลัง ทั้งๆ ที่ในความเป็นจริงแล้ว พลังแห่งการ เรียนรู้ที่
ดีก่อให้เกิดความสะเทือนที่จักรวาล เมื่อพระพุทธเจ้าตรัสรู้อนุตรสัมมาสัมโพธิญาณนั้น
บรรยายกันว่าทั่วทั้งโลกธาตุสั่นสะเทือน นั่นคือ พลังแห่งการเรียนรู้ของมนุษย์ มนุษย์มีศักยภาพ
ในการเรียนรู้สูงสุด ถ้ามีกระบวนการเรียนรู้ที่ดีสามารถบรรลุอะไรๆ ก็ได้ทั้งสิ้น

ระบบการศึกษาของเราคับแคบและอ่อนแอ



รูปที่ ๔
ระบบการศึกษาที่
คับแคบ ประชูด
กล่องดำเล็ก
ท่ามกลางปริณิถน
ของสังคมอันใหญ่โต

รูปที่ ๔ แสดงระบบการศึกษาที่คับแคบและอ่อนแอ เป็นเหมือนกล่องดำใบเล็กๆ ท่ามกลางบริเวณทศวรรษชีวิต สังคม มีแนวคิดอื่น อันใหญ่โตมโหฬาร ในกล่องดำนี้มีครูอยู่ ๗๐๐,๐๐๐ - ๘๐๐,๐๐๐ คน

"ระบบ" การศึกษานี้ ดึงเอาผู้เรียนออกจากความเป็นจริงทางสังคมมาท่องวิชากันอย่างแคบๆ ในกล่องดำ ทำให้เกิดสภาวะทำไม่เป็น คิดไม่เป็น อยู่ร่วมกันไม่เป็น

ในกล่องดำนี้มีผู้สอนกับผู้ถูกสอน เกือบไม่มีผู้เรียนเลย ทั้งครูและ "นักเรียน" ไม่ค่อยมีการเรียนรู้ทำไร ครูทำการ "สอน" วิชา แยกผู้ถูกสอนออกมาจากความเป็นจริงทางสังคม ไม่ได้ใช้การปฏิบัติและความสร้างสรรค์อันหลากหลายในสังคมให้เป็นประโยชน์ต่อการ "เรียน" ทำให้ผู้ถูกสอนเกิดความพิการ ปรารถนาเรียนรู้ที่ ๖ ไม่สามารถรับรู้ความจริง แล้วนำภาคิคมมาสังเคราะห์ให้เป็นปัญญาที่สูงขึ้น

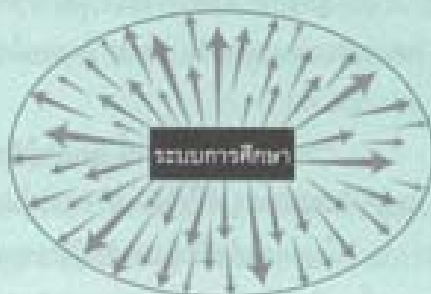
การ "สอน" กับ การ "เรียน" ต่างกัน การสอนถ้าไม่ระวังจะไม่จำกัดการเรียนรู้ของผู้ถูกสอน ในขณะที่การสอนอาจไม่มีการเรียนรู้ก็ได้ การเรียนรู้เป็นสิ่งที่ "ระเบิดออกมาจากภายใน"¹ มีพลังมหาศาล

การปฏิรูปการศึกษาควรเป็นการปฏิรูปการเรียนรู้ ให้มีการระเบิดการเรียนรู้ของคนทั้งสังคม และในองค์กรทุกชนิด ตามรูปที่ ๕

¹ สำนวนจากพระราชดำรัส

รูปที่ ๕

การปฏิรูปการศึกษา
จากระบบการศึกษาใน
"กล่องดำ" สืบค้นแบบ
(รูปที่ ๔) ไม่เป็นการ
ระเบิดการเรียนรู้ในทุก
ปริณฑลของสังคม
อย่างมหาศาล



เป็นการเรียนรู้ของคนทั้งหมด (Learning for All)

เป็นการเรียนรู้ของทุกองค์กร (Learning for All Organization)

เป็นการเรียนรู้ในการปฏิบัติทุกชนิด (Learning in All Practices)

เป็นการเรียนรู้ร่วมกันในการปฏิบัติ (Interactive-Learning Through Action)

เป็นการเรียนรู้ที่ผนวกความรู้ การวิจัย และการจัดการความรู้ เข้ามาอยู่ใน
กระบวนการเดียวกัน

เป็นการเรียนรู้ที่มีการเจริญสติในกระบวนการเรียนรู้

เป็นการเรียนรู้ที่มีผล (ปฏิเวธ) เป็นเครื่องกำกับ นั่นคือ

นำไปสู่ทุกองค์ประกอบแห่งพลังตามรูปที่ ๓ นั่นคือ

- พลังแห่งสัมมาทิฐิ
- พลังแห่งบูรณาการภาวะ
- พลังสังคมเข้มแข็ง
- พลังแห่งการเปลี่ยนแปลงขั้นพื้นฐาน (Transformation)

นี่เป็นการมองการเรียนรู้ใหม่ หรือนวัตกรรมการเรียนรู้ เป็นการเรียนรู้อันไพศาล ที่ส่ง
ผลถึงกันและกันกับพลังอีก ๔ ประการ (ตามรูปที่ ๓) ประกอบกันเป็นพล ๕ หรือพลัง ๕

๕. พลังแห่งการเปลี่ยนแปลงขั้นพื้นฐาน (Transformation)

การเรียนรู้และการพัฒนาที่ีต้องนำไปสู่การเปลี่ยนแปลงขั้นพื้นฐาน (Transformation) ทุกระดับ คือ

- การเปลี่ยนแปลงขั้นพื้นฐานในตัวบุคคล (Personal Transformation)
- การเปลี่ยนแปลงขั้นพื้นฐานในองค์กร (Organizational Transformation)
- การเปลี่ยนแปลงขั้นพื้นฐานในสถาบัน (Institutional Transformation)
- การเปลี่ยนแปลงขั้นพื้นฐานในสังคม (Social Transformation)

คือ เปลี่ยนจากร้ายเป็นดี

เปลี่ยนจากโง่เป็นฉลาด

เปลี่ยนจากการใช้อำนาจเป็นการใช้การเรียนรู้

เปลี่ยนจากความบีบคั้นเป็นอิสรภาพ

เปลี่ยนจากขาดน้ำจืดน้ำใจเป็นมีหัวใจของความเป็นมนุษย์

เปลี่ยนจากทุกข์เป็นสุข

เป็นต้น

การเปลี่ยนแปลงขั้นพื้นฐานเป็นจุดยอดของการพัฒนามองจากเป็นผลของการพัฒนาแล้ว การเปลี่ยนแปลงขั้นพื้นฐานยังก่อให้เกิดพลังสร้างสรรค้มหาศาลป้อนกลับไปสู่การเรียนรู้และการพัฒนาทุกชนิด

เมื่อพลังทั้ง ๕ เข้ามานึกกัน กล่าวคือ พลังแห่งสัมมาทิฐิ พลังแห่งบุญบารมีภาวะ พลังสังคมเข้มแข็ง พลังแห่งการเรียนรู้ไร้พรมแดน และพลังแห่งการเปลี่ยนแปลงขั้นพื้นฐาน จะก่อให้เกิดพลังสร้างสรรค้มหาศาล สามารถเอาชนะอุปสรรคที่ยากทั้งปวงได้

ต่อไปเป็นการทำความเข้าใจในรายละเอียดเพิ่มขึ้น

การเคลื่อนย้ายอำนาจ (Power Shift)

อำนาจในเบื้องต้นที่สุดคือการใช้**พลังกำลัง** จะเป็นกำลังกาย หอก แหวน พลาว ปืน ลูกกระพืด หรือระเบิดนิวเคลียร์ก็ตาม นี้เรียกว่า **พลาณาภาพ** อำนาจรัฐมิได้ด้วยการใช้พลาณาภาพ คือมีกำลังตำรวจ กองทัพ ที่จะจัดการกับผู้ที่ไม่ลดยบยอมอำนาจรัฐ ต่อมาเงินมีอำนาจมากขึ้น เรียกว่า **อนาณาภาพ** เงินมีอำนาจเหนืออาวุธ เพราะทำอะไร ได้มากกว่า อำนาจรัฐกับอำนาจเงิน มักจะเข้าไปผนวกกัน ทำให้มีอำนาจเหนือต้นพันประมาณ

ขุนเขา ๔ ลูก ดังกล่าวในตอนที่ ๑ (รูปที่ ๑) ตั้งอยู่ได้โดยอาศัยอำนาจพลาณาภาพและอนาณาภาพในสังคมปัจจุบันที่เชื่อมโยงซับซ้อน (complex system) ที่วิกฤตการณ์โกลาหล (chaos) จะเกิดขึ้นอย่างทันทีทันใดได้บ่อยๆ ไวรัลใช้พรตคนตัวเดียวก็อาจก่อให้เกิดวิกฤตขึ้นมาอย่างระงับไม่ได้ หรือปัญหาความรุนแรงที่ภาคใต้ อาจลามเลียไหม้ไปหมดทั้งสังคมก็ได้

ในสภาพที่ซับซ้อนเปลี่ยนแปลงอย่างพยากรณ์ไม่ได้และยากต่อการแก้ไขเช่นนี้ อำนาจได้**ผลน้อยลงๆ** ทั้งพลาณาภาพและอนาณาภาพจะแก้ปัญหาที่ยกตัวอย่างมาข้างต้นได้อย่างไร เป็นธรรมชาติเมื่ออำนาจอย่างหนึ่งดำเนินไปแล้ว มนุษย์ก็จะแสวงหาอำนาจอื่น เรียกว่าเกิดการเคลื่อนย้ายอำนาจ (Power Shift) มีที่จะมองว่าการเคลื่อนย้ายอำนาจจะเป็นอย่างไร



วิชาณาภาพ คือ อำนาจของความรู้ (Knowledge) และพูดกันมากถึงสังคมความรู้ (Knowledge Society) หรือสังคมฐานความรู้ (Knowledge - Based Society) ซึ่งก็ไม่มีผิด แต่ผมคิดว่า ถ้ากล่าวว่าการเคลื่อนย้ายอำนาจไปสู่**พลังอำนาจทางสังคม** หรือ **สังคมานาภาพ** ดังนี้

พลาสมาภาพ → ธนาภาพ → สังคมนาภาพ

น่าจะครอบคลุมมากกว่า เพราะหมายถึงตัวตน และหมายถึงพลังแห่งความเป็นสังคมด้วยความรู้และปัญญาที่เป็นส่วนหนึ่งของพลังอำนาจทางสังคม แต่พลังอำนาจทางสังคมหรือสังคมนาภาพยังเกิดจากสิ่งอื่นๆ อีกด้วย

สังคม หมายถึง ความร่วมกัน

สัตว์หรือคน ถ้าอยู่เดี่ยวๆ ต่างตัวต่างอยู่ ต่างคนต่างอยู่ จะมีพลังน้อย ประสบอันตรายได้ง่าย สัตว์ถ้าอยู่เป็นฝูงจะรอดชีวิตมากขึ้น เช่น ปลาอยู่เป็นฝูง ทโมนอยู่เป็นฝูง ทโมนถึงแม้ตัวเล็กแต่เมื่อทำการร่วมกันมันสามารถล้มสัตว์ที่ใหญ่กว่าตัวมันได้

พลังที่เกิดจากคนหลายคนมีการรวมตัวร่วมคิดร่วมทำ ไม่ได้เพิ่มเป็นเท่าเท่ากับจำนวนคนที่มาร่วม เช่น คนแต่ละคนมีพลังเท่ากับ ๑ ถ้าคน ๕ คน มารวมตัวร่วมคิดร่วมทำ พลังแห่งการรวมตัวไม่ใช่เท่ากับ ๕ แต่อาจเพิ่มขึ้นหลายพันหลายหมื่นเท่า เรียกว่าพลังงานทางสังคม (social energy)

ในทางสสาร เมื่อนิวเคลียร์ของธาตุรวมตัวกัน ที่เรียกว่า nuclear fusion จะปล่อยพลังงานมหาศาลออกมาที่เรียกว่าพลังนิวเคลียร์ อย่างพลังงานมหาศาลของดวงอาทิตย์เกิดจากการรวมตัวของนิวเคลียร์ของธาตุไฮโดรเจนชั้นใด การรวมตัวกันทางสังคม (social fusion) ก็ให้พลังงานมหาศาลชั้นนั้น

ในครั้งพุทธกาล เมื่อพระเจ้าอชาตศัตรู กษัตริย์แคว้นมคธคำวิจารณ์จะยกทัพไปตีแคว้นวัชชี ได้ใช้วิธีลบล้างภาพพจน์ไปขู่ถามพระเจ้าบพทศที่ยกทัพไปมีจะชนะหรือไม่ พระพุทธองค์ตรัสตอบว่า ถ้าชาววัชชียังใช้ “วัชชีธรรม” อยู่ เธอไม่มีทางเอาชนะเขาได้ วัชชีธรรมกับอภิพหานิยธรรมคืออย่างเดียวกัน เป็นธรรมะแห่งความเป็นสังคม หรือความแข็งแรงของการรวมตัวร่วมคิดร่วมทำ ตรัสสรรเสริญว่า อภิพหานิยธรรมเป็นธรรมะเพื่อความเจริญด้วยดี ความดีที่อาจจะแปลว่า “ธรรมะเพื่อความไม่ฉิบหาย” ขณะที่พระพุทธองค์ประทับบนเขาคิชฌกูฏ ที่กรุงราชคฤห์เป็นครั้งสุดท้าย ก่อนเสด็จพุทธดำเนินไปสู่ปรินิพพาน ได้ตรัสถึงอภิพหานิยธรรมเป็นอนุภพวิชัย

ความร่วมมือกันเป็นสิ่งคนมีอุปาทานมาก

สามารถทะลุทะลวงปัญหาทุกชนิดได้

อำนาจจึงไม่ชอบการรวมตัวของคน

ทั้งอำนาจรัฐและอำนาจเงินไม่ชอบการรวมตัวของคน เพราะทำให้ควบคุมได้ยาก ในครั้งโบราณ กษัตริย์จะไม่ชอบการรวมตัวของขุนนาง จึงมีกฎห้ามขุนนางพบปะรวมตัวกัน เพราะเกรงจะมีกำลังก่อกบฏ อันเป็นมรดกตกทอดมาถึงทุกวันนี้ที่ข้าราชการร่วมมือกันไม่เป็น ขุนนิยมนจะไม่ชอบการรวมตัวของคน เพราะจะทำให้มีอำนาจต่อรองได้มาก ต้องการให้มาสัมพันธ์กับทุนแบบปัจเจกมากกว่า อำนาจรัฐและอำนาจทุนจึงทำลายการรวมตัวของคน อันเป็นธรรมชาติดั้งเดิมของมนุษย์ ให้มาเป็นปัจเจกชนชนิดตัวใครตัวมันเช่นทุกวันนี้

แต่ในเมื่ออำนาจรัฐและอำนาจเงินก็แก้ปัญหายากๆ ไม่ได้แล้ว จึงต้องหันมาหาอำนาจแห่งการรวมตัวหรือสังคมนานาชาติ

ถ้าคนรวมตัวร่วมคิดร่วมทำในทุกพื้นที่ ในทุกองค์กร และในทุกเรื่อง แผ่นดินจะมีพลังอย่างมหาศาล

เราควรพิจารณาต่อไปว่า สังคมนานาชาติมีองค์ประกอบอย่างไรจึงจะมีพลังมาก พลังของสังคมนานาชาติ จะมีมากๆ ต่อเมื่อมีพลัง ๕ ประการรวมกัน คือ

- พลังแห่งการรวมตัว (พลังแห่งความเป็นสังคมนหรือพลังสังคมน)
- พลังแห่งการมีวัตถุประสงค์อันสูงส่งร่วมกัน
- พลังจิตสำนึก
- พลังแห่งการพัฒนาจิต
- พลังปัญญา

ผังรูปที่ ๖

รูปที่ ๒

พลังอำนาจทางสังคม
หรือสิ่งคนานุภาพ
พร้อมด้วยองค์ประกอบ
อีก ๔ อย่าง มีพลังทะลุ
ทะลวงตั้งจักรผัน



พลังแห่งการรวมตัว คือ การรวมตัวร่วมคิดร่วมทำ

การมีวิศุประสงค์อันสูงส่งร่วมกัน จะทำให้สิ่งคนมีพลังสูงยิ่ง ถ้าวิศุประสงค์ต่างกัน หรือเรียกรวด แสบ ไม่ชัดเจน ไม่มีอุดมคติ สิ่งคนย่อมไม่มีพลัง เพราะฉะนั้นต้องทำให้พบ วิศุประสงค์อันสูงส่งร่วมกัน หรือความมุ่งมั้นร่วมกัน

พลังจิตสำนึก ถ้าสูงแล้วสิ่งคนย่อมมีพลังมหาศาล ถ้าแต่ละคนมีความภูมิใจในศักดิ์ศรี และคุณค่าแห่งความเป็นคนของตนเอง ภูมิใจในรากเหง้าของคน มีความมั่นใจ ระลึกรู้ถึงศักยภาพ ในตน มีความมุ่งมั้นที่จะทำอะไรดี ๆ มีความตื่นตัว ลุกขึ้นทำในสิ่งที่ควรทำ รวมตัวร่วมคิดร่วมทำ จะเป็นพลังที่ไม่มีอะไรทานได้

พลังแห่งการพัฒนาจิต หมายถึงมีการพัฒนาจิตใจให้สูง ลดความเห็นแก่ตัว มีการ เจริญสติ จะทำให้สิ่งคนมีพลังสูงยิ่ง

พลังปัญญา ถ้ารวมตัวกันแล้วใช้แต่ความเห็น กลุ่มจะมีพลังไม่มาก แต่ถ้ามีความรู้ มีการ เรียนรู้ มีการสร้างความรู้ มีการจัดการความรู้ มีการใช้ความรู้ จะทำให้กลุ่มมีพลังมาก “รวมตัว ร่วมคิดร่วมทำ” คำว่า “ร่วมคิด” หมายถึง การเรียนรู้ การสร้างความรู้ และการใช้ความรู้ด้วย

ในกระบวนการเรียนรู้ร่วมกันในการปฏิบัติมักจะไม่ถึงปัญญาด้วย คือการรู้อย่างเชื่อมโยงเป็น บูรณาการ และเข้าถึงความดี เช่น ความเชื่ออาทร ความเมตตา การลดละความเห็นแก่ตัว คั้ง ที่เรียกว่าพัฒนาการทางจิตวิญญาณ (พัฒนาจิต) ถ้าสังคมนาภาพไปให้ถึงความรู้และถึงปัญญา จะมีพลังมาก

สังคมนาภาพ อันประกอบด้วยพลังแห่งการมีวิศุประสงค์อันสูงส่งร่วมกัน พลังแห่ง จิตสำนึก พลังแห่งการพัฒนาจิต และพลังแห่งปัญญา จะมีอานุภาพมากประดุจจักรกล และ จักรวาลแห่งสังคมนาภาพนี้จะเป็นเครื่องมือที่ทะลุทะลวงอุปสรรคไปสู่ภาวะใหม่แห่งการพัฒนา

จึงควรทำความเข้าใจให้ละเอียดถี่ถ้วน และทำเป็นยุทธศาสตร์และยุทธวิธี

กลับใช้เวลาและความพยายามที่จะกระตุ้นการบริโภคด้วยวิธีการต่างๆ นานา ทั้งโกหก หลอกลวง เอาเรื่องเช็ทซ์เข้าสื่อ เศรษฐกิจกระตุ้นการบริโภคมากๆ นี่ตรงข้ามกับคำนิยมอันดีงามดั้งเดิมที่สรรเสริญความขยันและความประหยัด ความเลื่อมเมียบทางศีลธรรมต่างๆ จึงเกิดขึ้น เช่น การคดโกง การแย่งชิง การฉ้อโกง แม้นเด็กสาวที่แสดงการร่วมเพศก็เอานายกย่องเชิดชูเพื่อประโยชน์แห่งการเสกขุและหาเงิน สังคมเต็มไปด้วยความเจ็บป่วย เป็น “เมืองอวิชชา” ตามพระราชนิพนธ์เรื่องพระมหากษัตริย์ของพระบาทสมเด็จพระเจ้าอยู่หัว

นักปราชญ์ฝรั่งหลายคนเห็นว่าอารยธรรมตะวันตกซึ่งเป็นอารยธรรมวัตถุนิยมบริโภคนิยมกำลังนำโลกทั้งโลกเข้าไปสู่วิกฤตการณ์อย่างรุนแรง พระบาทสมเด็จพระเจ้าอยู่หัวได้ทรงชี้แนะเรื่องเศรษฐกิจพอเพียงมาเป็นเวลาเกือบ ๓๐ ปี วันซึ่งด้วยประการต่างๆ เช่น “ใครว่าเขยก็ช่างเขา ขอให้เราทออยู่ทอกิน และมีไมตรีจิตต่อกัน”

เขย คือ ไมโมเคิร์น หรือไมกันสมัย นั่นคือไม่เป็นไปตามกระแสวัตถุนิยมบริโภคนิยม ทออยู่ทอกิน หมายถึง ทอเพียงทั่วถึง

มีไมตรีจิตต่อกัน หมายถึง การมีจิตใจสูง มีความเมตตากรุณา ไม่ทอดทิ้งกันแบบตัวใครตัวมัน

ในพระราชนิพนธ์พระมหากษัตริย์ได้ทรงเน้นถึงการพึ่งตนเอง ความเขยอ้นบริสุทธิ์ การรักษาและเพิ่มทุนทรัพยากรธรรมชาติ การใช้ความรู้และปัญญา

เศรษฐกิจพอเพียงไม่ได้เน้นที่การเอาเงินเป็นตัวตั้ง แต่เน้นที่ความเป็นผู้เจริญทุกด้าน เช่น การพึ่งตนเอง ความเขยอ้น ความประหยัด ความมีเหตุผล ความพอประมาณหรือมัธยมนาปฏิรูปทา การต้องใช้ความรู้ การมีสติ การมีปัญญา โดยสรุปต้องมีความถูกต้องในทุกๆ ด้าน แม้ใช้คำว่าเศรษฐกิจ เศรษฐกิจพอเพียงไม่ใช่เรื่องของเศรษฐกิจอย่างเดียว แต่เป็นวิถีชีวิตแห่งความพอเพียง เป็นเศรษฐกิจธรรมนิยม เป็นเศรษฐกิจวัฒนธรรม เป็นวิถีชีวิตที่มีศีลธรรม อันนำไปสู่สุภาพะ ความสมดุล ความเป็นธรรม และความร่มเย็นเป็นสุข

โดยที่เศรษฐกิจเงินนิยมกับเศรษฐกิจรวมนิยมหรือเศรษฐกิจพอเพียงมีลักษณะและที่ไม่ต่างกันโดยสิ้นเชิง จึงควรที่คนไทยจะร่วมกันศึกษาให้เข้าใจอย่างถ่องแท้ ตารางที่ ๑ สรุปลักษณะและผลของเศรษฐกิจ ๒ แนวทางเปรียบเทียบกัน

ตารางที่ ๑ เปรียบเทียบลักษณะของแนวทางการพัฒนาแบบเศรษฐกิจเงินนิยมกับเศรษฐกิจรวมนิยมหรือเศรษฐกิจพอเพียง

เศรษฐกิจเงินนิยม	เศรษฐกิจรวมนิยม (เศรษฐกิจพอเพียง)
๑. เน้นที่ทุนที่เป็นเงิน	เน้นที่ทุนมนุษย์และทุนทางสังคม
๒. เน้นการแข่งขันเสรี	เน้นการอยู่ร่วมกัน
๓. เน้นการค้าเสรี	เน้นการแลกเปลี่ยนอย่างเอื้ออาทร
๔. เน้นกระตุ้นการบริโภค	เน้นความพอเพียง ความประหยัด
๕. วัตถุนิยม	วัฒนธรรม และจิตใจ
๖. ไม่เป็นมิตรกับสิ่งแวดล้อม	เป็นมิตรกับสิ่งแวดล้อม
๗. เฝ้ามองผลและไม่ยั่งยืน	เติบโตบนความสมดุล
๘. ขาดฐานทางศีลธรรม	อยู่บนฐานของศีลธรรม
๙. วัดความก้าวหน้าด้วยจีดีพี (GDP)	วัดความก้าวหน้าด้วยจีดีเอช (GDH)
GDP = Gross Domestic Product = ผลิตภัณฑ์มวลรวมประชาชาติ	GDH = ทรัพย์สินวัดความสุข (H = Happiness)

ในด้านการปฏิบัติ ชาวบ้านจำนวนมากได้พิสูจน์ด้วยการปฏิบัติว่า เศรษฐกิจพอเพียงได้ผลจริงๆ แนวทางการปฏิบัติอาจเรียกชื่อต่างๆ กัน เช่น วนเกษตรบ้าง เกษตรผสมผสานบ้าง เศรษฐกิจชุมชนพึ่งตนเอง วิชาทักชุมชนบ้าง แต่ล้วนอยู่ในตระกูลเดียวกับเศรษฐกิจพอเพียง ปราชญ์ชาวบ้านผู้ทรงคุณธรรมและทรงปัญญาอย่างผู้ใหญ่วิบูลย์ เข็มเฉลิม นำประยูรค์แมกไซไซ มาหาอยู่ สุนทรชัย ผู้ใหญ่ผาย สร้อยสระกลาง คุณคำเคื่อง ภาณี สุรบถอรธินันท์ ปรีชญพฤกษ์ศรี คุรุชม ยอดแก้ว คุณอัมพร ดั่งปาน พระสุบิน ปณิโค ฯลฯ โครงการที่นายแพทย์อภิสิทธิ์

ตำรวจวางตัว ผู้อำนวยการโรงพยาบาลอุบลรัตน์ สนับสนุนอยู่ เครือข่ายแผนแม่บทชุมชน ๔ ภาค ที่ผู้ใหญ่โกเมศร์ ทองบุญชู และน้ำแก้ว สังข์ชู ประธานงานอยู่และได้รับความสนับสนุนจาก สถาบันพัฒนาองค์กรชุมชน (พอช.) เครือข่ายเกษตรกรที่ธนาคารเพื่อการเกษตรและสหกรณ์ (ธ.ก.ส.) สนับสนุนอยู่ โครงการวิสาหกิจชุมชนที่มูลนิธิหมู่บ้านสนับสนุน ฯลฯ ด้านพิชญ์นำว่า เศรษฐกิจพอเพียงนำไปสู่ความร่วมมือเป็นสุข มีกินอิ่ม หนีหิวอด มีเงินออม สุขภาพดี มีต้นไม้เต็ม ไร่ มีการพัฒนาจิตใจ ความรุนแรงน้อยลง การฆ่ากันตายน้อยลง มีการเรียนรู้ร่วมกัน ผู้คนมี ศักดิ์ศรีมีคุณค่า ตั้งอยู่ในศีลธรรม

บ้านเมืองของเราชอบช้านามากเกินพอแล้วไม่ว่าในเส้นทางพัฒนาเศรษฐกิจเงินนิยมความเดือดร้อนทางศีลธรรมได้เกิดขึ้นมากเกินไปแล้ว เงินได้แสดงอำนาจของมันอย่างน่าเกลียดเกินไปแล้ว คนไทยสมควรจะหันมาหาแนวทางเศรษฐกิจพอเพียง อันเป็นเศรษฐกิจธรรมนิยมหรือเศรษฐกิจที่มีฐานอยู่ในศีลธรรม

โดยที่องค์กรโลกบาลทางการเงิน เช่น ธนาคารโลก ไอเอ็มเอฟ ตั้งอยู่ที่กรุงวอชิงตัน จึงเรียกแนวทางเศรษฐกิจเงินนิยมว่า Washington Consensus ซึ่งศาสตราจารย์รังสรรค์ ธนะพรพันธุ์ แปลว่า “ฉันทมติวอชิงตัน” และเนื่องจากแนวทางเศรษฐกิจพอเพียงนำเสนอโดยพระมหากษัตริย์ แห่งกรุงรัตนโกสินทร์ อาจารย์รังสรรค์จึงเรียกแนวทางนี้ว่า “ฉันทมติรัตนโกสินทร์” นี้เป็นที่มา ของชื่อ “พุทธศาสตร์รัตนโกสินทร์” ที่นำเสนอนี้

สำนักงานคณะกรรมการพัฒนาการเศรษฐกิจและสังคมแห่งชาติ (สภาพัฒน์) มีโครงการ ส่งเสริมความเข้าใจเรื่องเศรษฐกิจพอเพียง มี ดร.จิรายุ อิศรางกูร ณ อยุธยา เป็นประธานคณะกรรมการ ดร.ปริยานุช พิบูลคราวุธ เป็นเลขาธิการ องค์กรต่างๆ ความร่วมมือร่วมใจให้เศรษฐกิจพอเพียงเป็นความมุ่งร่วมกันและเป็นทิศทางการพัฒนาประเทศไม่ว่าจะเป็น พอช. สสส.² องค์กร เกี่ยวกับสุขภาพทั้งหมด มูลนิธิพัฒนาไท มูลนิธิชัยพัฒนา มูลนิธิชุมชนท้องถิ่นพัฒนา มูลนิธิหมู่บ้าน

² พอช. = สถาบันพัฒนาองค์กรชุมชน

สสส. = สำนักงานกองทุนสนับสนุนการส่งเสริมสุขภาพ

พลังแห่งจิตสำนึกของมนุษย์เป็นพลังที่ยิ่งใหญ่ที่สุด ถ้าคนไทยทุกคนสำนึกว่าตนเองมีศักดิ์ศรีมีคุณค่าแห่งความเป็นคน มีศักยภาพในการสร้างสรรค์ ชิ้นตัวในการลงมือทำอะไรๆ ด้วยตนเอง มีส่วนร่วมในกิจการของชุมชน ของสังคม ของประเทศ เรียนรู้จากทุกสิ่งทุกอย่าง รวดน้ำพรวนดินเมือลคพันธุแห่งความดีที่มีงลึกอยู่ในตัวทุกคนให้งอกงามแผ่ไพศาล ก็จะเป็นพลังสร้างสรรค์อันมหาศาล

ทุกวันนี้พลังนี้ต่ำ เพราะสังคมไทยไม่เคารพศักดิ์ศรีและคุณค่าความเป็นคนของคนทุกคน อย่างเท่าเทียมกัน โดยเฉพาะของคนเล็กคนน้อยคนยากคนจน เพราะกฎเราลูกที่ ๑ (กลับไปดูรูปที่ ๑) ซึ่งเชื่อมต่อกับกฎเราอีก ๓ ลูก ตัวนี้คำนี้ถึงศักดิ์ศรีและคุณค่าความเป็นคน การเคารพศักดิ์ศรีและคุณค่าความเป็นคนของคนทุกคนคือศีลธรรมพื้นฐาน ตรงนี้ต้องอ่านซ้ำๆ ทบทวนดูให้ลึก เพราะเป็นเรื่องสำคัญที่สุด ประเทศไทยขาดศีลธรรมพื้นฐานนี้จึงติดขัดไปหมด ระบบการศึกษาทั้งหมดตั้งแต่อนุบาลจนถึงมหาวิทยาลัยยังซ้ำให้ขาดศีลธรรมพื้นฐานนี้มากขึ้น เพราะเมื่อนักเรียนเข้าเรียนในสถานใดๆ จะรู้สึกตลอดเวลาว่า “สถาบันนี้เกียรติ ชาวบ้านไม่มีเกียรติ” ศาสนิกายาขณินิยายมา คนชายก้วยเดี่ยว คนชายของชา ช่างผสมปูน ไม่เคยมีเกียรติในสังคมไทย

การให้ความสำคัญแก่ความรู้ในตำรามากกว่าความรู้ในตัวคน ยิ่งทำให้คนทั้งหมดไม่มีเกียรติไม่มีศักดิ์ศรี ที่จริงคนทุกคนมีความรู้ในตัวเองและเป็นความรู้ที่มีประโยชน์มาก เช่น ชาวนามีความรู้ในการทำนา คนชายก้วยเดี่ยวมีความรู้ในการทำและชายก้วยเดี่ยว ช่างผสมปูนมีความรู้ในการผสมปูน

ถ้าเราให้ความสำคัญแก่ความรู้ในตัวคน คนไทยทุกคนจะมีเกียรติและมีศักดิ์ศรีขึ้นมาทันทีทั้งประเทศ

ความโลภ ความโกรธ ความหลง ทำให้ในสังคมมีคนเห็นแก่ตัวมาก มีความขัดแย้งและแย่งชิงสูง มีความรุนแรงและพฤติกรรมเบี่ยงเบนต่างๆ เกิดเป็น "สังคมอวิชชา" ที่มีความชั่วช้าต่างๆ มาก มีพลังสร้างสรรค์น้อย จึงต้องมีการส่งเสริมให้มีการพัฒนาจิตใจให้สูง มีการเอื้อเฟื้อเผื่อแผ่ (ทาน) มีการไม่เบียดเบียนกัน (ศีล) มีการพัฒนาจิตใจกับวิสุทธิ (ภาวนา)

เศรษฐกิจพอเพียงเป็นระบบที่ส่งเสริมความเอื้อเฟื้อเผื่อแผ่และความไม่เบียดเบียนกัน การรวมตัวร่วมคิดร่วมทำทำให้ความเห็นแก่ตัวลดลง แนวทางการพัฒนาที่ถูกต้องหรือสัมมาพัฒนาตามทีกล่าวนามีนัยสำคัญ เป็นทั้งทานและศีลอยู่ในตัว ในขั้นภาวนานับควรมีการส่งเสริมให้การเจริญสติเป็นวิถีชีวิต เพราะการเจริญสติเป็นเครื่องทำให้จิตใจสงบ เข้าถึงความจริง เข้าถึงความงาม เกิดมีศรัทธาอันไพศาล เป็นเครื่องยังให้เกิดสุข เกิดปัญญา และการอยู่ร่วมกันด้วยสติ

สำนักงานพระพุทธศาสนาแห่งชาติและกรมการศาสนาควรจะเข้ามาทำยุทธศาสตร์พัฒนาจิต สถานศึกษาทุกระดับควรจะสร้างบุคลากรและหน่วยงานที่ทำหน้าที่ส่งเสริมการพัฒนาจิต การศึกษาทุกระดับควรจะมีการศึกษาที่อุทิศใจของตนเอง (Contemplative Education) ถ้าทำตรงนี้ได้ทั่วประเทศจะเป็นการพัฒนาจิตขนาดใหญ่ ควรส่งเสริมให้มีศูนย์วิจัยสถาบันหรือศูนย์ฝึกอบรมการเจริญสติในทุกชุมชน วัตถุประสงค์ควรปรับปรุงให้สะอาดร่มรื่นและมีการสอนการเจริญสติ

ในพื้นที่ทุกหนทุกแห่งจะมีคนที่มีจิตใจดีงาม แต่สังคมไม่ได้มีโอกาสรับรู้ ในทุกสถานศึกษาควรจะมีโครงการวิจัยความดี โดยเป็นหลักสูตรให้นักเรียนหรือนิสิตนักศึกษาต้องไปวิจัยและบันทึกเรื่องราวของคนที่มีคุณงามความดี ผู้เรียนทั้งหมดจะได้สัมผัสชีวิตของคนที่มีความดีที่มีเลือดเนื้อจริงๆ สัมผัสได้ง่าย เข้าใจได้ง่าย และจำได้ง่ายกว่าเขียนเป็น "วิชา" เราจะมีความดีเรื่องราวของคนดีๆ เต็มแผ่นดิน ทำให้แผ่นดินมีกำลังของความดี

ควรมีรายการโทรทัศน์เป็นประจำในทำนอง "พบคนดี" ที่นำเอาคนที่มีคุณงามความดีในด้านต่างๆ มาพูดคุยกันอย่างน่าสนใจ การศึกษาวิจัยบันทึกเรื่องราวของคนดีโดยนักเรียนนิสิตนักศึกษา ก็จะเป็นปัจจัยนำเข้ามาสู่รายการโทรทัศน์ได้อย่างเหมาะสม คนหนุ่มสาวหน้าตาดีๆ ก็ไม่ควรจะถูกนำไปส่งเสริมกิเลสตัณหาเมื่อหนังมังสาอย่างที่ทำๆ กัน ความสวยควรจะต้องควบคู่กับความดี ผู้หญิงไม่ได้มีแค่ร่างกายเท่านั้นที่จะถูกฉ้อเงินนิยม - วัตถุนิยม - บริโภคนิยม นำไปกระตุ้นให้เร้าร้อนทางกิเลสตัณหากันอย่างเกรอเช่นทุกวันนี้ แต่ผู้หญิงยังมีอะไรดีๆ อย่างอื่นด้วย

การส่งเสริมความดียังมีอื่นๆ ได้อีกมาก ถ้าสังคมไทยช่วยกันทำยุทธศาสตร์ความดี ความดีจะมีพลังในสังคม ขณะนี้ความชั่วมีกำลังมาก แต่ความดีมีกำลังน้อย ที่จริงคนดีๆ ก็มีมาก แต่สื่อและการศึกษาไม่ได้ให้ความสนใจในคนดีๆ สักเท่าไร สื่อถูกครอบครองด้วยธุรกิจเพื่อเงินและการศึกษามุ่งแต่ที่ "วิชา" ไม่ได้มุ่งที่ศึกษาให้รู้จักคนดี การปฏิรูปการเรียนรู้ต้องเรียนรู้ตัวอย่างที่จะช่วยทำให้ความดีมีกำลังขึ้นมากด้วย

พลังปัญญาเป็นเรื่องสูงสุด ทั้งระดับปัจเจกบุคคล และของสังคม

สมัยนี้มีการพูดกันมากถึง **สังคมความรู้** (Knowledge Society) บุคคลเรียนรู้ **องค์กรเรียนรู้**

สังคมไทยจะฝ่า "หลุมดำ" ที่ขวางกั้นการพัฒนาประเทศไปได้ก็ด้วยพลังทางปัญญาของสังคม ซึ่งต้องผนวกกัน ๔ ประการ ดังกล่าวแล้ว คือ

- พลังทางสังคม
- พลังทางการนิวัติอุปประสงค์อันสูงส่งร่วมกัน
- พลังทางจิตสำนึก
- พลังทางปัญญา
- พลังทางการพัฒนาจิต

ปัญญาจะต้องอยู่ในทุกส่วน ไม่ได้แยกเป็นส่วนต่างหากอย่างที่เขียน และพลังปัญญาจะต้องสามารถฝ่าขุนเขาแห่งอุปสรรคทั้ง ๔ (รูปที่ ๑) ออกไปสู่ภาวะใหม่แห่งการพัฒนาตั้งในรูปที่ ๒ ซึ่งก่อให้เกิดการพัฒนาหรือปฏิรูปโดยรอบด้าน กล่าวคือ

ปฏิรูปเศรษฐกิจ : คือปฏิรูปจากเศรษฐกิจเงินนิยม - วัตถุนิยม - บริโภคนิยม ไปสู่เศรษฐกิจธรรมนิยมหรือเศรษฐกิจพอเพียง เศรษฐกิจใหม่จะบูรณาการกาย ใจ สังคม สิ่งแวดล้อม วัฒนธรรม สุขภาพ การศึกษา เข้ามาด้วยกัน ก่อให้เกิดพลังเชื่อมโยงมหาคาล

ปฏิรูปสังคม : คือปฏิรูปสังคมอย่างบางแนวตั้งสู่สังคมแนวราบ คือการรวมตัวร่วมคิดร่วมทำ เต็มพื้นที่ เกิดเป็นประชาสังคม ประชาสังคมจะทำให้เศรษฐกิจดี การเมืองดี และมีศีลธรรมดี

มีคุณภาพและยั่งยืน

ขณะที่ปรากฏชัดเจนว่ามีช่องว่างระหว่างความรู้และความจริง ทำให้มีอาการของความเครียด (stress) ทั้งในตัวมนุษย์และสังคมปรากฏทั่วไปถึงขั้นวิกฤต

ในสังคมหรือองค์กรที่เป็นระบบอำนาจ การเรียนรู้และการใช้ความรู้จะมีน้อย วัฒนธรรมอำนาจกับวัฒนธรรมความรู้จึงขัดกัน ประเทศไทยมีวัฒนธรรมและโครงสร้างอำนาจดังกล่าวนี้นานที่ ๗ จึงมีการเรียนรู้และเห็นคุณค่าของความรู้มีน้อย

การเรียนรู้ที่มีวัตถุประสงค์ให้รู้เท่าทันปัจจุบันและรู้เท่าทันอนาคต จะได้สามารถเผชิญ (coping) ต่อความเปลี่ยนแปลงได้ ระบบการศึกษาของเราเป็นการไล่ตามอดีตแต่ไม่ทัน วิชาเมื่อเขียนขึ้นมาก็เป็นอดีตไปแล้ว ท่องตำราอย่างไรเราก็ไม่รู้หมด นี่จึงเรียกว่าตามอดีตไม่ทัน ในขณะที่ตัวกับการศึกษาของเราไม่ทำให้รู้เท่าทันปัจจุบันและรู้เท่าทันอนาคต เราจึงเผชิญกับความเปลี่ยนแปลงได้ยาก

สังคมไทยเข้าไปติดกับในเรืองการศึกษาอยู่นาน ทำให้อ่อนแอ โดยคิดว่าการศึกษาหรือการเรียน คือ “การสอน” และ “การท่องวิชา” (ควรวัยย้อนกลับไปอ่านในตอนท้าย) มีการสอนและการถูกสอนมาก แต่มีการเรียนรู้มีน้อย

นอกจากนั้น ในระบบการศึกษาของเรายังแยกการศึกษากับการวิจัยออกจากกัน การศึกษามีมาก การวิจัยมีน้อย แล้วการศึกษาก็เน้นการท่อง การศึกษาของเราจึงอ่อนแอ

การเรียนรู้กับการวิจัยอยู่ในกระบวนการเดียวกัน

เมื่อพูดถึงการเรียนรู้ต้องมีการวิจัยสร้างความรู้ใหม่อยู่ในตัวด้วยเพื่อจะได้รู้เท่าทันปัจจุบันและรู้เท่าทันอนาคต

การเรียนรู้ต้องเป็นวิถีชีวิต ไม่ใช่คือการท่องหนังสือเท่านั้น คือในวิถีชีวิตต้องรู้ต้องเห็นต้องทำอะไร ก็เรียนรู้จากทุกสิ่งทุกอย่างทุกเรื่องทุกสถานการณ์ เราต้องทำอะไร ทุกวัน เราก็เรียนรู้จากทุกเรื่องทุกวัน และเราก็จะฉลาดขึ้นทุกวัน

เนื่องจากเราไม่คิดในการมองการเรียนรู้นั้นแบบเก่า ที่สืบแบบว่า คือการท่องหนังสือ ความ

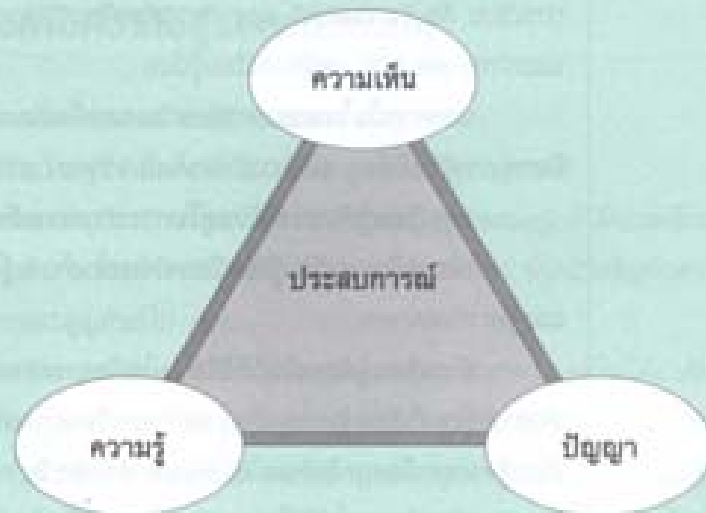
เข้าใจว่าการเรียนรู้ที่แท้จริงคืออะไรจึงเป็นเรื่องสำคัญมาก การเรียนรู้ที่ดีเป็นสิ่งที่ประเสริฐที่สุดของมนุษย์ เป็นหน้าที่ของเราทุกคนที่จะแสวงหากระบวนการการเรียนรู้ที่ดี และช่วยให้เพื่อนมนุษย์ได้พบการเรียนรู้ที่ดี

การส่งเสริมนวัตกรรมการเรียนรู้จึงเป็นแกนหลักของการพัฒนาปัญญา

๔.๒ ความเห็น-ความรู้-ปัญญา

บุคคลสามารถคิดขบถและแสดงความคิดเห็นในเรื่องต่างๆ ความเห็น - ความรู้ - ปัญญา มีความเชื่อมโยงกันดังรูปที่ ๗ กระบวนการนี้เป็นพื้นที่ที่เชื่อมโยงอยู่กับเรื่องทั้ง ๓ กระบวนการจากทศ จตุก มืด ภาย ข้อมนำไปสู่ "การรู้" (วิญญาณ) นำไปสู่การจำ (สัญญา) และนำไปสู่การคิด

รูปที่ ๗
ความเห็น - ความรู้ -
ปัญญา มีกระบวนการ
เป็นพื้นที่ที่เชื่อมโยงอยู่
กับทั้ง ๓ เรื่อง



ปรุงแต่ง (สังขาร) **ความเห็น**มาจากการคิดปรุงแต่ง ซึ่งมาจากฐานการรับรู้หรือประสบการณ์
สนองรับรู้จากประสบการณ์ แล้วนำมาวิเคราะห์ที่สังเคราะห์เป็นความรู้ที่ลึกซึ้ง หรือใกล้เคียง
เคียงกับความเป็นจริงมากขึ้น เรียกว่า **ความรู้**

ปัญญา หมายถึง การรู้อย่างเชื่อมโยง หรือรู้ทั้งหมด ซึ่งจะขยายความต่อไปในภายหลัง
ประสบการณ์มีข้อจำกัด จึงอาจหลงหรือทำให้เรามีความเห็นไม่ตรงต่อความจริงได้ เช่น
เรามองเห็นพื้นผิวของโลก เราต้องสรุปหรือเห็นว่าโลกแบน แต่จากความรู้ซึ่งอาศัยหลักฐานข้อ
เท็จจริงหลายอย่างทำให้รู้ว่าที่จริงโลกกลม

ในสถานการณ์ที่ตรงไปตรงมาไม่สลับซับซ้อน **ความเห็น**กับ**ความรู้**อาจเป็นอันหนึ่งอัน
เดียวกัน หรือใกล้เคียงกัน แต่ในสถานการณ์ที่สลับซับซ้อน ถ้าอาศัย**ความรู้**และ**ปัญญา**มาเป็น
ฐานให้ความเห็น น่าจะเป็นผลดีกว่าความเห็นที่ปราศจาก**ความรู้**และ**ปัญญา**เป็นฐาน

๔.๓ ตัวอย่างการใช้และไม่ใช้ความรู้

เนื่องจากเราคิดอยู่ในวัฒนธรรมของการไม่ใช้ความรู้ จึงจะยกตัวอย่างของการใช้และไม่
ใช้ความรู้ดังต่อไปนี้

(๑) ในทางการแพทย์

ในฐานะแพทย์ที่ตรวจรักษาคนไข้ ผลประสบปัญหาการขาดแคลน**ความรู้**เพื่อการใช้งาน
เป็นอันมาก ขอยกตัวอย่างให้ดูสัก ๔-๕ เรื่อง

ตัวอย่างที่ ๑

ผู้ป่วยเป็นทัยฟอยด์ อาจารย์คนที่ ๑ บอกว่าต้องใช้ยาแอมพิซิลลินวันละ ๔ กรัม เพราะ
ในตำราบอกอย่างนั้น อาจารย์คนที่ ๒ เห็นว่าใช้วันละ ๒ กรัม ก็พอ เพราะคนไทยตัวเล็ก
ความเห็นทั้ง ๒ นี้เถียงกันเท่าไรๆ ก็ตกลงกันไม่ได้ เพราะยังไม่ใช้**ความรู้** ถ้าไปวิจัยดูแล้วพบว่า
ในคนไทยใช้ยานี้วันละ ๒ กรัม โรคก็หาย หรือ ๑.๘ กรัม หรือ ๒.๕ กรัม ก็แล้วแต่ การวิจัยนี้

สร้างความรู้สึกขึ้นมา และถ้านำความรู้สึกได้ไปเรียนรู้และปฏิบัติกัน น่าจะเกิดผลดีด้วยประการต่างๆ รวมทั้งต่อเศรษฐกิจของชาติ มากกว่าใช้ความเห็นอย่างเดียว

ตัวอย่างที่ ๒

เมื่อผมพบคนใช้ความดันสูงเล็กน้อย เช่น ๑๕๐/๙๐ มม.ปรอท ผมลำบากใจมากกว่าจะให้ขาดความดันดีหรือไม่ มีความรู้หรือไม่ว่าถ้าให้ยาแล้วดีกว่าไม่ให้ ถ้าให้แต่ไม่จำเป็นก็เสียเงินมหาศาล แต่ถ้าไม่ให้ได้แต่ความจริงถ้าให้คนใช้ได้ประโยชน์ คนใช้ก็จะเสียประโยชน์ ผมพยายามหาหลักฐานว่ามีความรู้ผู้ที่ไหนหรือเปล่าว่าให้ดีกว่าไม่ให้หรือกลับกัน ในเบื้องต้นหากความรู้ไม่ได้เลย มีแต่ความเห็น ต่อมาฉันผู้ทำการวิจัยขนาดใหญ่ แสดงให้เห็นว่าในผู้ป่วยความดันสูงเล็กน้อย ถ้าให้ขาดความดันจะมีผลลดการเป็นโรคหัวใจและโรคแทรกซ้อนทางสมองได้ด้วยปริมาณ ๒๐ จุด ความรู้บอกเราให้ยามีผลดีกว่าไม่ให้

ตัวอย่างที่ ๓

คนใช้ที่เป็นหัวใจเจ็บคอ ส่วนหนึ่งจะหายเองโดยไม่ต้องให้ยาปฏิชีวนะ แต่ถ้าแพทย์ขาดความรู้ว่าคนใช้คนไหนต้องให้หรือไม่ให้ ก็มีความโน้มเอียงจะให้ยาปฏิชีวนะ ซึ่งหมดเปลือง อาจมีผลเสียต่อคนใช้ หรือทำให้เชื้อดื้อยา

ตัวอย่างที่ ๔

ผู้ป่วยที่มีเชื้อคอกในสมอง หนองทั่วโลกใช้ยาคอร์ติโซน เพราะได้รับการบอกเล่าว่าช่วยลดการบวมของสมอง ครั้นมีผู้ถามขึ้นว่ามีหลักฐานหรือเปล่าว่ายานี้ลดการบวมของสมองจริง เมื่อตรวจสอบปรากฏว่าไม่มี เมื่อมีการทำวิจัยเปรียบเทียบระหว่างคนใช้ที่ให้กับไม่ให้ยาคอร์ติโซน ปรากฏว่ากลุ่มคนใช้ที่ได้รับยานี้เกิดผลร้ายมากกว่ากลุ่มที่ไม่ได้รับยา แต่เนื่องจากใช้แต่ความเห็นไม่ได้ใช้ความรู้ ผู้ป่วยที่มีเชื้อคอกในสมองทั่วโลกจึงได้รับยาคอร์ติโซนกันมากกว่าจำนวนงานวิจัยสร้างความรู้สึกขึ้น

เท่าที่ยกตัวอย่างมานี้แสดงให้เห็นว่าที่เรียกว่า "วิชา" แพทย์นั้น ยังไม่ใช่ความรู้ที่สอดคล้องกับสถานการณ์จริง เวชปฏิบัติที่ไม่มีฐานอยู่บนหลักฐาน (evidence-based) ก่อให้เกิดความ

เสียชีวิตเฉลี่ยคนงานปี ในประเทศไทยเฉพาะความเสียหายทางเศรษฐกิจน่าจะไม่น้อยกว่าปีละ ๕๐,๐๐๐ ด้านบาท

ตัวอย่างที่ ๕

ใช้หัวหน้า ถ้าปราศจากความรู้ย่อมควบคุมการระบาดของใช้หัวหน้าไม่ได้ ก่อให้เกิดความสูญเสียรุนแรง เมื่อได้ยินผู้นำในรัฐบาลพูดว่าจะขจัดใช้หัวหน้าภายในเวลาเท่านั้นเท่านั้น เกิดคำถามว่าที่พูดนั้นเป็นความเห็นที่มาจากฐานความรู้หรือไม่

(๒) เกี่ยวกับชุมชน

ตัวอย่างที่ ๖

ลุงคำป่วนที่ภูเรือ ในจังหวัดเลย ลุงคำป่วนเป็นชาวบ้านจนประอมหรือเปล่าไม่ทราบ แต่ปลูกดอกไม้เมืองหนาวขาย ลุงคำป่วนไปสำรวจที่สวนจตุจักรว่าเขาซื้อขายอะไรกันบ้าง อาจจะเรียกว่าวิจัยตลาดก็ได้ แล้วลุงคำป่วนก็ปลูกชนิดที่มีตรงกับที่จะขายได้ ลุงคำป่วนจึงไม่มีปัญหาผลิตแล้วขายไม่ได้เพราะมีความรู้ตลาด ในการปลูกลุงคำป่วนบอกว่า “ผมไม่ทำเหมือนๆ กับ แต่ผมจะทำต่างๆ กับ ๓ - ๔ วิธี แล้วเลือกว่าวิธีไหนดีกว่า ก็เลือกวิธีนั้นมาลองอีกต่อไปเรื่อยๆ” นั่นคือลุงคำป่วนวิจัยการปลูก ทำให้มีความรู้ในการปลูกดีขึ้นเรื่อยๆ ลุงคำป่วนรวยไม่รู้เรื่องจากการวิจัยสร้างความรู้ในงาน

การวิจัยสร้างความรู้และใช้ความรู้จึงควรเป็นวิธีชีวิต

ตัวอย่างที่ ๗

บ้านท่านางแนว อำเภอเวียงชัย จังหวัดขอนแก่น ชาวบ้านปลูกปอและปลูกมันสำปะหลังขายจนมาก เป็นหนี้ เครียดมากในครอบครัว มองไม่เห็นทางออก คุมน รูปสูง ขวนชาวบ้านมาประชุมและทำการวิเคราะห์ว่ารายได้เท่าไร รายจ่ายอะไรบ้างเท่าไร ปรากฏว่าขาดทุน ชาวบ้านเกิดความตื่นกันว่าที่ทำอยู่ขาดทุน ถ้าตื่นคำต่อไปหนี้จะมากขึ้นเรื่อยๆ จึงตั้งคำถามว่าแล้วทางเลือกอื่นมีอะไรบ้าง เกิดคำถามว่า “ถ้าเลี้ยงวัวจะเป็นอย่างไร” ไม่ใช่ตอบว่า “คงจะดีนี่” หรือ

"คงจะไม่ดีมีง" นั่นเป็นความเห็นหรือเคา ไม่ใช่ความรู้ ชาวบ้านได้วิเคราะห์รายจ่ายและรายรับของการเลี้ยงวัว ปรากฏว่าจะมีกำไร จึงปรับไปสู่การเลี้ยงวัวซึ่งทำให้ชีวิตเขาดีขึ้นจริงๆ

การวิเคราะห์ทางเศรษฐกิจของชาวบ้าน ทำให้วินิจฉัยปัญหาได้ วิเคราะห์ทางเลือก และตัดสินใจทางเลือกที่ถูกต้อง ทำให้ชีวิตดีขึ้น เพราะสร้างความรู้และใช้ความรู้

ตัวอย่างที่ ๔

การวิจัยโดยชุมชน และการทำแผนแม่บทชุมชน ที่ตำบลเขาคราม จังหวัดกระบี่ ชาวบ้านรวมตัวกันทำการวิจัยเรื่องของตัวเอง เช่น พบว่าเสียค่าน้ำปลาปีละ ๗๐๐,๐๐๐ บาท ค่าขนมูลปีละหลายล้านบาท ค่าเครื่องต้มปีละ ๒๕ ล้านบาท ตัวเลขหรือความรู้เหล่านี้ ทำให้ชาวบ้านเกิดความตระหนักและเปลี่ยนแปลงพฤติกรรมการผลิตและการบริโภค เมื่อชาวบ้านวิจัยเรื่องหนึ่งของตัวเองว่าเป็นหนี้ใคร เท่าไร ทำไมจึงเป็นหนี้ ทำให้พบว่าการปลูกพืชเชิงเดี่ยวที่ทางราชการแนะนำให้ทำ (ความเห็น) นั้นทำให้ขาดทุน จึงปรับระบบการผลิต จากการทำอย่างเดียวมาเป็นทำหลายชนิดอย่างเชื่อมโยงกันเป็นคัลลัสเตอร์ ทำให้หลุดพ้นจากความยากจน

ขณะนี้ชุมชนที่ทำการวิจัยได้เอาผลวิจัยมาทำแผนแม่บทชุมชน ซึ่งเป็นแผนพัฒนาอย่างบูรณาการ เมื่อชาวบ้านวิจัยเองทำแผนแม่บทชุมชนเองและขับเคลื่อนการพัฒนาอย่างบูรณาการ ก็เกิดการแก้ปัญหาเศรษฐกิจ จิตใจ ครอบครัวยุติงแวดล้อม วัฒนธรรม และสุขภาพ พร้อมกันไปอย่างบูรณาการ

กระบวนการสร้างและใช้ความรู้โดยชุมชนนี้ทรงพลังมากและกำลังขยายตัวไปที่ ๔ ภาค นี้ก็เป็นตัวอย่างของการเรียนรู้โดยการวิจัยสร้างความรู้และเอาความรู้มาใช้

(๓) เรื่องของบ้านเมือง

ตัวอย่างที่ ๕

คอร์รัปชันไม่แก้ตัวความเห็นแก่ตัวความรู้ต่อให้มีการอภิปรายโดยใช้ความเห็นกันใครๆ รัฐบาลก็ไม่แก้ตัว เพราะมีเสียงข้างมาก โทษก็ชัดเจน แต่ถ้ามีหลักฐานข้อเท็จจริง (ความรู้) คน

๔.๔ วิชา ความรู้ ปัญญา

เราเขียนโดยท่อง "วิชา" และเรียก "วิชา" ว่าเป็นความรู้ ซึ่งก็ไม่ผิดอะไร แต่เพื่อประโยชน์ทางพุทธศาสนาในที่นี้ขอแยก "วิชา" กับ "ความรู้" ออกจากกัน ว่าวิชาคือความรู้เก่า หรือหลักการ หรือทฤษฎี หรือวิธีการอย่างหนึ่งอย่างใด

ความรู้ คือความรู้ของสถานการณ์เพื่อการใช้งาน ดังตัวอย่างที่ยกมาในตอนที่ ๔.๓ ความรู้ อาจจะมีอยู่แล้วในตัวคน หรือในสื่อ ซึ่งต้องเลือกมาใช้ให้เหมาะสม แต่ในสถานการณ์ส่วนใหญ่ ไม่มีความรู้ที่ต้องการใช้ ต้องวิจัยสร้างความรู้ขึ้น

การวิจัยควรเป็นวิธีชีวิต เพื่อใช้ความรู้ในการดำรงชีวิตและในการทำงาน ถ้าใช้ความรู้ในการดำรงชีวิตก็กลายเป็นวัฒนธรรม วัฒนธรรมความรู้มี ๕ องค์ประกอบดังในรูปที่ ๔

ระบบการศึกษาและระบบงานควรสร้างวัฒนธรรมความรู้ คำว่า ปัญญา ใช้กันในความหมายที่หลากหลาย บางทีก็หมายถึงอย่างเดียวกับวิถีวิชา หรือมีความรู้ ในทางพระพุทธศาสนา

รูปที่ ๔

วัฒนธรรมความรู้
ความสุขจากการสร้าง
และได้ผลดีจากการใช้
ความรู้ จะบือนกลับไป
ทำให้มีฉันทะในความรู้
มากขึ้น



ปัญญามีความหมายว่ารู้ความจริงจนหมดความเห็นแก่ตัวโดยสิ้นเชิง หรือบรรลุธรรม

ในที่นี้ ความรู้หมายถึงความรู้ในเรื่องใดเรื่องหนึ่ง แต่ปัญญาหมายถึงรู้อย่างเชื่อมโยงหรือรู้ทั้งหมด หรือการเข้าถึงความจริงทั้งหมด การเข้าถึงสิ่งสูงสุด

ในความรู้อาจไม่มีจริยธรรม เช่น คนมีความรู้ยังมีความโลภ ความโกรธ ความหลง ก่อทุกข์ให้ตัวเองและผู้อื่นได้ แต่ปัญญาที่รู้ทั้งหมดนั้นรวมถึงรู้ตัวเองด้วย เมื่อรู้ตัวเองและรู้นอกตัวด้วย ทำให้สามารถจัดความสัมพันธ์ระหว่างตนเองและสิ่งนอกตัวได้ถูกต้อง ความสัมพันธ์ที่ถูกต้องคือจริยธรรม ฉะนั้นในปัญญาจึงมีจริยธรรมอยู่ด้วย

เรื่องตาบอดคล้ายช้างเป็นตัวอย่างที่ดี เพราะตาบอดไม่เห็นช้างทั้งตัว แต่ละคนสัมผัสและจับรูปร่างเป็นส่วนๆ แต่ละส่วนไม่เหมือนกัน เพราะรูปร่างต่างกันจึงทะเลาะกันใหญ่ คนตาดีเห็นช้างทั้งตัว ส่วนต่างๆ ก็เป็นของช้างตัวเดียวกัน

การรู้เป็นส่วนๆ (ความรู้) กับการรู้ทั้งหมด (ปัญญา) มีผลกระทบต่อความรู้ลึกนึกคิดด้วยการรู้เป็นส่วนๆ จะถูกบีบคั้นอยู่ในที่แคบ อึดอัด ขัดแย้ง ทะเลาะกันสูง การรู้ทั้งหมดทำให้เป็นอิสระ บรรลุความงาม เพราะความงามเกิดจากความเห็นทั้งหมด บรรลุความสุข มีความกตัญญูต่อสรรพสิ่ง มีความเมตตา

การมีปัญญาเข้าถึงความจริงทั้งหมด จะตระหนักกันว่าเรามีใช้ศูนย์กลางของสรรพสิ่ง แต่เป็นส่วนหนึ่งของทั้งหมด จึงลดความยึดมั่นในตัวตนลง เข้าถึงความดีได้มากขึ้น การข้ามเลยตัวตน (Transcendence) ทำให้มีความเป็นมนุษย์ผู้มีจิตใจสูง ในความเป็นมนุษย์ต้องมีการเข้าถึงความดี หรือเข้าถึงสิ่งสูงสุดด้วย ไม่ใช่มีแต่ทางวัตถุเท่านั้น

การเจริญสติจะทำให้จิตใจสงบและสัมผัสความจริงได้ เกิดอิสรภาพ ประสบความงาม มีมิตรภาพอันไพศาล มีความสุข สติจึงจำเป็นและคู่กันกับปัญญา

๔.๕ กระบวนการเรียนรู้ร่วมกันในการปฏิบัติ : ความรู้ การเรียนรู้ องค์กรจัดการ

หลังสงครามโลกครั้งที่ ๒ ประเทศต่างๆ ทำโลกพยายามพัฒนาและแก้ปัญหาความยากจน อนาคตโลกก็เข้าสนับสนุนด้วยโครงการต่างๆ จำนวนมาก ทำอยู่ประมาณ ๕๐ ปี ไม่ประสบความสำเร็จ มีผู้ไปทำวิจัยว่าทำไมจึงไม่สำเร็จ สรุปว่าที่ไม่สำเร็จ “เพราะเอาความรู้ไปใช้โดยไม่เรียนรู้”

ตรงนี้มีความสำคัญมากต้องค่อยๆ ทำความเข้าใจ การพัฒนาโดยข้าราชการหรือผู้เชี่ยวชาญที่มีวิชาความรู้ที่เคยเรียนมาหรือสะสมมา แล้วเอาความรู้ไปใช้โดยไม่เรียนรู้ในการปฏิบัติจะไม่ได้ผล เพราะสถานการณ์ความเป็นจริงมีความสลับซับซ้อน มีความจำเพาะ มีความเคลื่อนไหวเปลี่ยนแปลง มีผู้คนที่เกี่ยวข้องมากมาย จะเอาความรู้สำเร็จรูปตายตัวที่เคยเรียนมาเอาไปใช้โดยไม่เรียนรู้ จะทำให้ทำอะไรไม่สำเร็จ

คนมีอำนาจจะไม่เรียนรู้

ข้าราชการและนักการเมือง เวลาบริหารราชการแผ่นดินโดยมากจะใช้อำนาจสั่งการตามกฎระเบียบไปเรื่อยๆ ไม่เรียนรู้ จึงทำงานให้สำเร็จได้ยาก เป็นส่วนหนึ่งของภูเขาที่ขวางกั้นประเทศไทยอันก่อให้เกิด “ทลุมดำ” การแก้ปัญหาต่างๆ ถ้าทำโดยกระทรวง ทบวง กรมลงไปอย่างเดินจะไม่ได้ผล

การเรียนรู้ที่สำคัญที่สุดคือการเรียนรู้ร่วมกันในการปฏิบัติ (Interactive Learning Through Action) ในการปฏิบัติมีสถานการณ์จริงที่ซับซ้อนและจำเพาะ มีบุคคล องค์กร สถาบันเกี่ยวข้องจำนวนมาก ทุกคน ทุกองค์กร และทุกสถาบัน มีความสำคัญต่อความสำเร็จหรือความล้มเหลวของงาน การที่คนใดคนหนึ่งมีความรู้หรือเรียนรู้จึงไม่เพียงพอ แต่ต้องการการเรียนรู้ร่วมกันในการปฏิบัติ หากมีการเรียนรู้ร่วมกันในการปฏิบัติได้ ผู้เกี่ยวข้องทุกคนจะมีความสุขและความสร้างสรรค์มาก

การจะเรียนรู้ร่วมกันได้ต้องการธรรมะชุดหนึ่ง คือ

- (๑) ความเชื่ออาทร
- (๒) ความเปิดเมตตา
- (๓) ความจริงใจ
- (๔) ความเชื่อถือไว้วางใจกันได้
- (๕) การเรียนรู้ร่วมกัน

การเรียนรู้ร่วมกันในการปฏิบัติจึงเป็นการปฏิบัติธรรมไปด้วยในตัว จะเกิดปัญญารอบด้าน ลดความเห็นแก่ตัวไปในตัว พัฒนาจิตใจสูงหรือมีพัฒนาการของจิตวิญญาณ เกิดความเชื่อมต่อกันทางสังคม และเกิดผลสำเร็จของงาน

ฉะนั้น การส่งเสริมการเรียนรู้ร่วมกันในการปฏิบัติในทุกพื้นที่ ทุกองค์กร และทุกเรื่อง คือเครื่องมือที่จะทำให้เกิดพลังจิตสำนึก - พลังสังคม - พลังปัญญา

ในกระบวนการรวมตัวร่วมคิดร่วมทำหรือการเรียนรู้ร่วมกันนี้ จะเกิดการจัดการ "จุดบังเกิด" (emerge) ขึ้นมาเอง กล่าวคือ เมื่อมีกระบวนการทำงานร่วมกัน "ผู้นำตามธรรมชาติ" จะปรากฏตัวออกมาเอง ผู้นำอาจแบ่งเป็น ๓ ชนิด

๑. ผู้นำโดยการแต่งตั้ง
๒. ผู้นำโดยการเลือกตั้ง
๓. ผู้นำตามธรรมชาติ

สองประเภทแรกอาจได้คนไม่เหมาะสมและมีปัญหามาก แต่ผู้นำตามธรรมชาติเกิดจากกระบวนการทำงานร่วมกัน จนคนทั้งหลายเห็นและซึมซับกันทั่ว และยอมรับกันอย่างทั่วถึง ผู้นำตามธรรมชาติจะมีลักษณะดังนี้

๑. เป็นคนฉลาด
๒. ชื่อสัตย์สุจริต เป็นที่ไว้วางใจ
๓. เห็นแก่ส่วนรวม

๔. คิดต่อสื่อสารกับผู้คนรู้เรื่อง

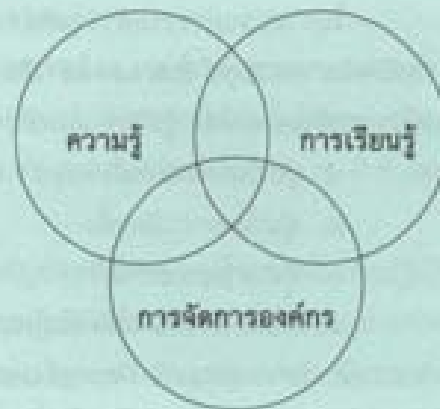
๕. เป็นที่ยอมรับของคนทั่วไป

เมื่อมีผู้นำตามธรรมชาติขึ้นก็จะเกิดองค์การจัดการ ที่เรียกว่าองค์กรชุมชน องค์กรชุมชนที่มีผู้นำตามธรรมชาติเป็นผู้นำ การทำงานจึงมีความสุขความสรา้งสรรค้มมากกว่าองค์กรอื่นๆ

ในกระบวนการเรียนรู้ร่วมกันในการปฏิบัติจะเห็นปฏิสัมพันธ์ 3 วง (ไตรวัฏฏะ) เกิดขึ้น (รูปที่ ๔) คือ

- ความรู้
- การเรียนรู้
- การดูแลบ่งเกิดขององค์กรจัดการ

รูปที่ ๔
ไตรวัฏฏะ (วง ๓ วง)
แห่งการเรียนรู้ของ
ชุมชน



ในการเรียนรู้จำเป็นต้องการความรู้ข้อมูลข่าวสารเป็นเครื่องประกอบ และในการเรียนรู้นี้ได้สร้างความรู้ขึ้นมา ในกระบวนการดังกล่าวจะมีผู้นำตามธรรมชาติเกิดขึ้นหลายคนทั้งหญิงและชาย ผู้นำจะทำให้เกิดองค์การจัดการขึ้นคือ **จัดการการเรียนรู้** นั้นเอง

การเรียนรู้ร่วมกันในการปฏิบัติหรือร่วมคิดร่วมทำมีความเกิดขึ้นในทุกพื้นที่ทุกองค์กรและทุกเรื่อง ซึ่งจะทำให้สังคมเปลี่ยนแปลงจากสังคมแนวตั้งเป็นแนวราบ หรือประชาสังคม การที่สังคมเข้มแข็งเข้ามาทำอะไรๆ เองมากที่สุด จะทำให้เกิดประชาธิปไตยโดยตรง ประชาสังคมและประชาธิปไตยโดยตรงจะเข้าไปกำกับและพัฒนาให้ระบบราชการและระบบการเมืองมีธรรมาภิบาลมากขึ้น

ควรมีหน่วยงานที่มีความเชี่ยวชาญในการส่งเสริมการเรียนรู้ร่วมกันจำนวนมากในสถาบันและองค์กรต่างๆ เป็นเครื่องมือส่งเสริมการเรียนรู้ร่วมกันในการปฏิบัติ

๔.๖ ประเภทของความรู้

ความรู้มีประเภทต่างๆ ดังนี้

(๑) **ความรู้จากการรับรู้** นุษย์รับรู้จากการสัมผัสทางตา หู จมูก ลิ้น กาย และเกิดการรู้ เช่น เด็กเกิดมาไม่รู้อะไรเลย แล้วค่อยๆ รับรู้และมีความรู้ขึ้นจากการรับรู้ คนแต่ก่อนอ้างพึ่งมากท่านเรียกว่าเป็นทูลูต

(๒) **ความรู้จากการปฏิบัติ** เราปฏิบัติอะไร เราก็มีความรู้ในสิ่งนั้นๆ เช่น ทำนา ชาย กว๋ยเตี่ยว ผสมปูน เลี้ยงลูก ฯลฯ ความรู้จากการปฏิบัติเป็นธรรมชาติและสำคัญที่สุดในการมีชีวิตและการอยู่ร่วมกัน สังคมไทยไม่ให้คุณค่ากับความรู้จากการปฏิบัติ เราจึงมีคนได้ปริญญาแต่ทำอะไรไม่เป็นดังประเทศ นี่เป็นความอ่อนแอของระบบการศึกษาอย่างหนึ่ง และเป็นประเด็นที่ต้องการปฏิรูป

๔.๗ ระบบสนับสนุนการเรียนรู้

ถ้าคนไทยรู้ความจริงโดยทั่วถึง บ้านเมืองจะเจริญโดยรวดเร็ว

ความจริงกับการรับรู้ความจริง เป็นเบื้องต้นของความรู้ และเป็นฐานของการเอาไปคิดให้เกิดปัญญาต่อไป คนไทยควรให้ความสนใจตรงนี้กันให้มากๆ กระทรวงไอซีที องค์กรบริหารความรู้ และอื่นๆ ควรทำงานตามหลักการนี้ให้สำเร็จ มีองค์ประกอบอย่างน้อยดังนี้

๑. การสังเคราะห์ความรู้เพื่อการใช้งาน ประเทศเราเป็นโรคขาดความรู้อย่างรุนแรง (Severe Knowledge Deficiency Disease) จึงควรมีการสังเคราะห์ความรู้เพื่อการใช้งานในด้านต่างๆ โดยทำด้วยความประณีตและแม่นยำ

๒. แหล่งเรียนรู้ ที่องคมนตรีควรมีทุกชุมชนและในสถานที่ต่างๆ ในแต่ละตำบลควรมีพิพิธภัณฑ์ที่ชุมชนสร้างและบริหารเอง พิพิธภัณฑ์อำเภอ จังหวัด และพิพิธภัณฑ์เฉพาะเรื่องต่างๆ ครัวเรือนและมีระบบการบริหารจัดการดี

ระบบข้อมูลความรู้ในคน ดังได้กล่าวแล้ว จะเป็นแหล่งเรียนรู้ขนาดใหญ่ที่ก่อให้เกิดนวัตกรรม แลกเปลี่ยนเรียนรู้ขนาดมหึมา

๓. การสื่อสาร ด้วยเทคโนโลยีการสื่อสารปัจจุบันมีความเป็นไปได้สูงที่จะทำให้คนไทยรู้ความจริงโดยทั่วถึง ขณะนี้สื่อต่างๆ ถูกใช้ไปในการปลุกกิเลสตัณหา รัฐบาลควรเคารพเจตนารมณ์รัฐธรรมนูญมาตรา ๕๐ แล้วนำสื่อมาใช้เพื่อประโยชน์สาธารณะมากที่สุด ต้องคำนึงถึงการสื่อสารชุมชนด้วย เช่น วิทยุชุมชน หนังสือพิมพ์ชุมชน ควรมีระบบที่สามารถรับรู้ภูมิปัญญาท้องถิ่น หลายเรื่องสามารถนำมาสื่อสารให้เกิดประโยชน์ระดับชาติได้

๔. การส่งเสริมการอ่าน คนไทยยังขาดวัฒนธรรมการอ่าน หนังสือดีๆ จะขายได้ ๒,๐๐๐ - ๓,๐๐๐ เล่มเท่านั้น ค่าประชากร ๖๒ ล้านคน การอ่านน้อยทำให้มีผู้เขียนและแปลหนังสือดีๆ น้อย นี่เป็นวงจรรูปาวงที่ควรทำลายโดยรวดเร็ว รัฐต้องสนับสนุนการแต่งและแปลหนังสือดีๆ เป็นเบื้องต้น และส่งเสริมการอ่านอย่างจริงจัง น่าจะมีการประกวดการอ่านที่จะดับคำมด อำเภอ

จังหวัด และระดับชาติ

เรื่องต่างๆ ถ้าไม่อ่านจะไม่เข้าใจ และเรามีเรื่องต่างๆ มาก การส่งเสริมการอ่านจึงจำเป็นอย่างยิ่ง

๔.๘ การวิจัยเป็นวิถีชีวิต ระบบวิจัยคือสมองของประเทศ

ความอ่อนแอทางปัญญาของชาติเกิดจากการที่เราแยกการศึกษากับการวิจัยออกจากกัน การศึกษามีการทำมาก แต่เน้นการท่องจำโดยไม่วิจัย การวิจัยมีการทำน้อย รวมกันจึงทำให้ประเทศอ่อนแอ

การเรียนรู้เพื่อให้รู้ทันภาวะใหม่

การวิจัยเพื่อสร้างความรู้ใหม่

การเรียนรู้กับการวิจัยอยู่ในกระบวนการเดียวกัน ที่ไหนมีการเรียนรู้ที่นั่นมีการวิจัย การเรียนรู้เป็นวิถีชีวิต การวิจัยจึงเป็นวิถีชีวิต

ยุทธศาสตร์ทางปัญญาต้องทำให้การวิจัยเป็นวิถีชีวิต

การวิจัยจะต้องเข้าไปอยู่ในกระบวนการเรียนรู้ในสถานศึกษา ในชุมชน และองค์กรทุกชนิด

เมื่อเป็นเช่นนั้น จึงต้องมีระบบวิจัยของประเทศที่ดี ที่ประกอบด้วย

๑. การทำนโยบายการวิจัยที่ดี
๒. การทำแผนการวิจัยที่ดี
๓. การจัดสรรงบประมาณการวิจัยที่ดี
๔. การจัดการการวิจัยที่ดี
๕. มีนักวิจัยและการวิจัยที่ดี
๖. มีการใช้ผลการวิจัยที่ดี และเกิดผลดี

ระบบการวิจัยที่ดีจะส่งเสริมการเรียนรู้ การสร้างความรู้ การประมวลความรู้ และการใช้ความรู้ จนสิ้นกระบวนการ ความเหมือนสมองที่ทำหน้าที่และทำให้เราปลอด ถ้าสมองทำหน้าที่ได้ดีเราก็ปลอดได้ดีขึ้น ระบบการวิจัยที่ดีจึงเปรียบเสมือนสมองของประเทศ

ขณะนี้ระบบการวิจัยของเรายังไม่ดี อุปสรรคใหญ่อยู่ที่ฝ่ายการเมืองขาดความเข้าใจ ถ้านายกรัฐมนตรีเข้าใจและเข้ามาเอื้ออำนวยให้มีระบบการวิจัยที่ดี ประเทศจะหลุดพ้นทางปัญญาอย่างรวดเร็ว

๔.๙ หน่วยส่งเสริมการจัดการการวิจัย หน่วยส่งเสริมการจัดการความรู้

ไม่ว่าเมื่อการจะทำให้ประเทศมีพลังทางปัญญาทั้งประเทศ ต้องมีความเคลื่อนไหวเรื่องการเรียนรู้ การประมวลความรู้ การสร้างความรู้หรือการวิจัย การใช้ความรู้ในทุกพื้นที่ ในทุกองค์กร และในทุกเรื่อง แต่ความสามารถในการจัดการการวิจัยมีน้อยมากในทุกระดับ รวมทั้งในมหาวิทยาลัยด้วย มีความจำเป็นเร่งด่วนที่จะต้องส่งเสริมให้มีการสร้างหน่วยส่งเสริมการจัดการการวิจัยที่สามารถส่งเสริมการจัดการการวิจัยได้จริงๆ ไม่ใช่มีแค่ชื่อ

การจัดการความรู้ (Knowledge Management) โดยความหมายจำเพาะหมายถึงการจัดการเอาความรู้ที่มีอยู่แล้วในตัวคนออกมาแลกเปลี่ยนเรียนรู้ ยกกระดับให้เป็นความรู้ที่มีประโยชน์มากขึ้น และนำมาพัฒนาคนและพัฒนางาน อย่างที่สถาบันส่งเสริมการจัดการความรู้เพื่อสังคม (สคส.) กำลังทำอยู่ ซึ่งมีประโยชน์มาก

แต่บางคนก็ใช้คำว่าจัดการความรู้ในลักษณะทั่วไปมากกว่านั้นคือ การจัดการเกี่ยวกับความรู้ทุกประเภท และรวมทั้งการจัดการการวิจัยด้วย

สกว. และ สคส.^๓ ควรเป็นหน่วยงานหลักในการผลักดันให้มีหน่วยส่งเสริมการจัดการวิจัย

^๓ สกว. = สำนักงานกองทุนสนับสนุนการวิจัย

สคส. = สถาบันส่งเสริมการจัดการความรู้เพื่อสังคม

และหน่วยส่งเสริมการจัดการความรู้ จะแยกหรือรวมเป็นหน่วยเดียวกันแล้วแต่กรณี แต่ให้มี
นิยามและคุณลักษณะของการใช้งานในทุกพื้นที่ ทุกองค์กร และทุกเรื่อง ประเทศจึงจะมีทิศทาง
ปัญญา

๔.๑๐ แก่นไขของระบบวิจัย : ทำเรื่องความรู้ให้เป็นประเด็นทางการเมือง

ประเทศไทยส่งคนไทยไปเรียนต่างประเทศตั้งแต่ครั้งรัชกาลที่ ๕ และยังคงไปเรื่อยด้วย
จำนวนที่มากขึ้น แต่กลับมาก็ทำอะไรไม่ค่อยได้ และก็ต้องส่งไปอีกเรื่อยๆ พระเจ้าอยู่หัวรัชกาล
ปัจจุบันได้ทรงตั้งมูลนิธิ “อานันทมหิดล” เพื่อส่งนักศึกษาที่เรียนเก่งไปเรียนวิชาสาขาต่างๆ ใน
ต่างประเทศ ก็เรียนได้ แต่กลับมาก็ถูก “ระบบ” กีดกันหายไปเกือบหมด ขณะนี้รัฐบาลก็กำลังส่ง
นักศึกษาไปเรียนต่างประเทศจำนวนมาก ต้องเสียเงินมหาศาลเพราะนักศึกษามหาวิทยาลัยเอกชนต้อง
เสียค่าใช้จ่ายปีละ ๑ ล้านบาทต่อคน แต่จบกลับมาแล้วก็คงอีหรืออบเค็ม คือทำอะไรไม่ได้ เพราะ
ขาดความเป็นเอกภาพแห่งความเข้าใจระบบวิจัย ว่ามันมีอะไรที่ต้องทำอีกมาก นอกเหนือไปจาก
การส่งนักเรียนไปเรียนต่างประเทศ

อุปสรรคในระบบวิจัยอาจมีหลายอย่าง แต่คอขวดคือขาดความต้องการใช้ผลการวิจัย
ที่จริงถูกสำรวจใหญ่ที่สุดของการใช้ผลการวิจัยควรจะเป็นระบบราชการและระบบ
การเมือง เพราะการจะบริหารราชการแผ่นดินให้ได้ผลนั้นต้องใช้ความรู้ทุกชั้นตอน ทั้ง ๘ ชั้นตอน
ตาม “อรรณจักรความรู้” ในการทำงาน (Knowledge Cycle) ตามรูปที่ ๑๐ จะเห็นได้ว่าต้องโอบ
มาสู่ฐานความรู้หมดทุกชั้นตอน ทุกชั้นตอนของการปฏิบัติจะสร้างความรู้ส่งเข้ามาที่ฐานความรู้
ถ้าบริหารราชการแผ่นดินโดยใช้ฐานความรู้ก็จะได้ผล แต่ถ้าไม่ใช้ฐานความรู้ เพียงแค่
คิดเอา คาลคเนน อย่างนั้นใจอย่างนี้มันัง การงานก็ไม่ได้ผล

ถ้าระบบราชการและระบบการเมืองต้องการใช้ผลการวิจัย ความต้องการใช้ผลการวิจัย
จะป้อนกลับไปทำให้ระบบวิจัยทั้งระบบดีขึ้น

ช่วยเหลืออาจจะโดยตั้ง

โรงเรียนการเมืองเรื่องความรู้

อาจจะมีโรงเรียนการเมือง หรือโรงเรียนผู้นำในรูปแบบอื่นๆ แต่ขาดโรงเรียนผู้นำหรือโรงเรียนการเมืองเรื่องความรู้ เพื่อสร้างวัฒนธรรมความรู้ตามนโยบายที่แสดงไว้ในรูปที่ ๑๐



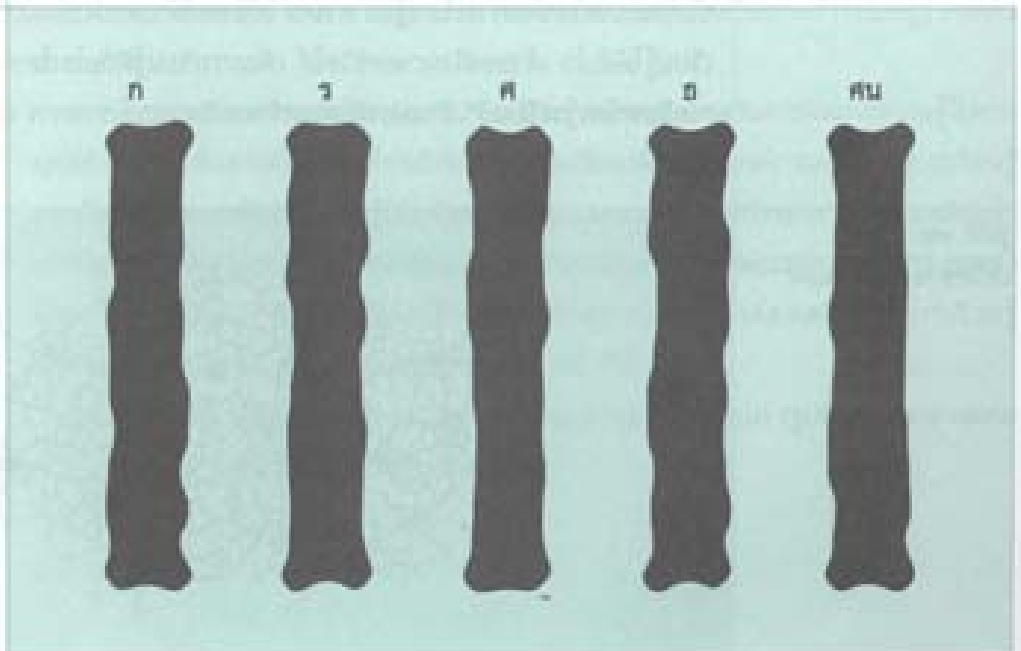
การปรับเปลี่ยนชั้นพื้นฐาน (Transformation)

ในตัวบุคคล ทางองค์กร ทางสังคม

ผู้คนอยากทำอะไรที่ดีๆ แต่ก็ไม่ทราบว่าจะทำอย่างไร เหมือนมีอะไรกีดกันทำให้ไม่มีศักยภาพ ท้องแท้ พมคหรง สิ่งกีดกันอยู่คือ “โครงสร้างอำนาจ” องค์กรต่างๆ ที่ผู้คนสังกัดอยู่ ล้วนเป็น “องค์กรเชิงอำนาจ” ที่งั้น คือเน้นการบังคับใช้กฎหมาย กฎ ระเบียบ และการสั่งการ จากบนลงล่าง ไม่ใช้การเรียนรู้ร่วมกัน

รูปที่ ๑๑

องค์กรทางการเมือง (ก)
ราชการ (ข) การศึกษา
(ค) ธุรกิจ (ง) และ
ศาสนา (จ) ล้วนเป็น
องค์กรอำนาจที่เน้น
กฎหมาย กฎ ระเบียบ
และการสั่งการจากบน
ลงล่าง ไม่ใช้การเรียนรู้
ร่วมกัน

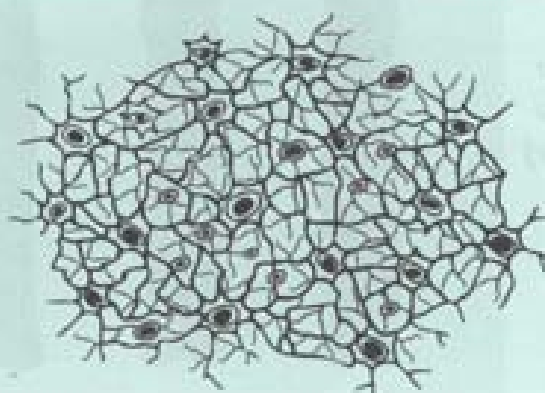


ในองค์กรเชิงอำนาจหรือองค์กรทางตั้ง ผู้คนจะขาดอิสระ ไม่ได้ใช้ศักยภาพของตน มีพฤติกรรมเบี่ยงเบน เช่น ไม่ตั้งใจทำงาน ผู้งาน ปิดความรับผิดชอบ ปิดซ่อนข้อมูลไว้ทำร้ายกัน นิินทาว่าร้าย แทะข้างหลัง ออกไปปลิว มีผลงานน้อย ไม่ได้ได้รับความชื่นใจจากผลสำเร็จ มีบรรยากาศและการเรียนรู้ร่วมกัน

ความใดที่องค์กรต่างๆ ยังเป็นองค์กรอำนาจ ผู้คนจะไม่มีความสุข และความสำเร็จหรือผลดีปัญหาของประเทศจะน้อย ความมีการปฏิรูปองค์กร จากองค์กรอำนาจไปสู่องค์กรเรียนรู้

โครงสร้างที่วิจิตรที่สุดในจักรวาลคือสมองของมนุษย์ ซึ่งมีเซลล์สมองประมาณ ๑ แสนล้านตัว (๑๐๐,๐๐๐,๐๐๐,๐๐๐) แต่ละตัวเชื่อมโยงกับตัวอื่นอีกประมาณ ๗ พันนับตัว เกิดเป็นเครือข่ายเซลล์สมอง (neural networks) (รูปที่ ๑๒) อันลึกลับซับซ้อนและวิจิตร ระหว่างเซลล์สมองเหล่านี้จะมีการติดต่อเชื่อมโยงข้อมูลข่าวสาร (information) และการป้อนกลับ (feed back) ถึงกัน นั่นคือเป็นเครือข่ายการเรียนรู้อย่างวิเศษ ไม่มีเซลล์ตัวไหนนั่งเฝ้าเฝ้าเป็นนายอยู่ สมองต้องสามารถเรียนรู้ได้ฉับไว เจ้าของจึงจะรอดชีวิตได้ เพื่อการเรียนรู้ที่ฉับไว โครงสร้างของสมองจึงต้องเป็น "เครือข่ายการเรียนรู้" ถ้าสมองมีโครงสร้างเหมือนระบบราชการ เราคงตายไปนานแล้ว !

รูปที่ ๑๒
เครือข่ายเซลล์สมอง



องค์กรเรียนรู้คือองค์กรที่เป็นเครือข่ายการเรียนรู้ ทุกส่วนสัมพันธ์กันด้วยการเรียนรู้ คณะกรรมการก็ต้องเรียนรู้ไม่ใช่เอาแต่ใช้อำนาจ ประธานก็ต้องเรียนรู้ไม่ใช่เอาแต่ใช้อำนาจ ผู้ปฏิบัติงานทุกคนมีความรู้อยู่ในตัว เอาความรู้มาแลกเปลี่ยนเรียนรู้ให้เป็นความรู้ที่สูงขึ้น ใช้งานได้ดีขึ้น ถ้าเป็นบริษัทผู้ถือหุ้นก็ต้องเรียนรู้ไม่ใช่เอาอำนาจเงินเป็นใหญ่ ผู้ประเมินก็ต้องเรียนรู้ ไม่ใช่ถือว่ามีอำนาจเข้ามาตัดสิน

ใหม่ๆ องค์กรที่ไม่ใช้อำนาจจะดูไร้ระเบียบหรือมีความโกลาหล (chaos) เพราะเดิมเคย "เรียบร้อย" เพราะใช้อำนาจสั่งการ แต่องค์กรเครือข่ายการเรียนรู้เมื่อดำเนินไปชั่วระยะเวลาหนึ่งจะเกิดความมีระเบียบ (order) ขึ้น แต่เป็นระเบียบชนิดใหม่ ที่สมาชิกมีอิสระ มีศักยภาพ เรียนรู้จากกัน ร่วมมือกัน รักกัน ไม่มีอำนาจเหนือใคร องค์กรเครือข่ายการเรียนรู้จึงมีพลัง สร้างสรรค์มหาศาล และขยายตัวออกไปโดยไม่ลำบาก (เพราะไม่ต้องใช้อำนาจควบคุม) เนื่องจากมีการผ่านจาก chaos ไปสู่ order จึงมีการเรียกองค์กรเครือข่ายการเรียนรู้ว่าองค์กร chaordic

ในทุกองค์กรควรมีกลุ่มส่งเสริมการเรียนรู้ หรือกลุ่มส่งเสริมการจัดการความรู้ในทางพุทธศาสตร์ เพื่อส่งเสริมให้องค์กรอำนาจทั้งปวงปรับเปลี่ยนเป็นองค์กรเครือข่ายการเรียนรู้ สถาบันส่งเสริมการจัดการความรู้เพื่อสังคม (สคส.) นอกเหนือจากการทำงานทางเทคนิคแล้ว ควรมีพลังที่จะทำงานเชิงพุทธศาสตร์ด้วย สำนักงานคณะกรรมการพัฒนาระบบราชการ (กพร.) ต้องเป็นเจ้าภาพในการปฏิรูปองค์กรอำนาจทางราชการไปเป็นองค์กรเครือข่ายการเรียนรู้ องค์กรความรู้ต่างๆ ควรสนับสนุน กพร. ในการทำหน้าที่นี้

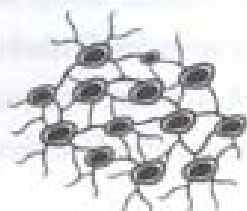
สำหรับในสังคมโดยทั่วไป ไม่ว่าท่านสังกัดองค์กรชนิดใดหรือไม่ (รูปที่ ๑๓) สามารถก่อตัวเป็นโครงสร้างที่เรียกว่า INN หรือ ปกค. ดังนี้



I = Individual



N = Nodes



N = Networks

ปัจเจกบุคคล (I) (Individual) คือการที่แต่ละบุคคลตระหนักถึงศักดิ์ศรีและคุณค่าความเป็นคนของตนเอง ระลึกถึงว่าภายในตัวมีศักยภาพและเมล็ดพันธุ์แห่งความคิด มีสติ มีอิสระภาพ มีความสุข คิดนึกและทำอะไรดี ๆ เรียนรู้และสร้างสรรค์ นี่คือความสุขความสร้างสรรค์ของแต่ละคน อันเป็นพลังมหาศาล

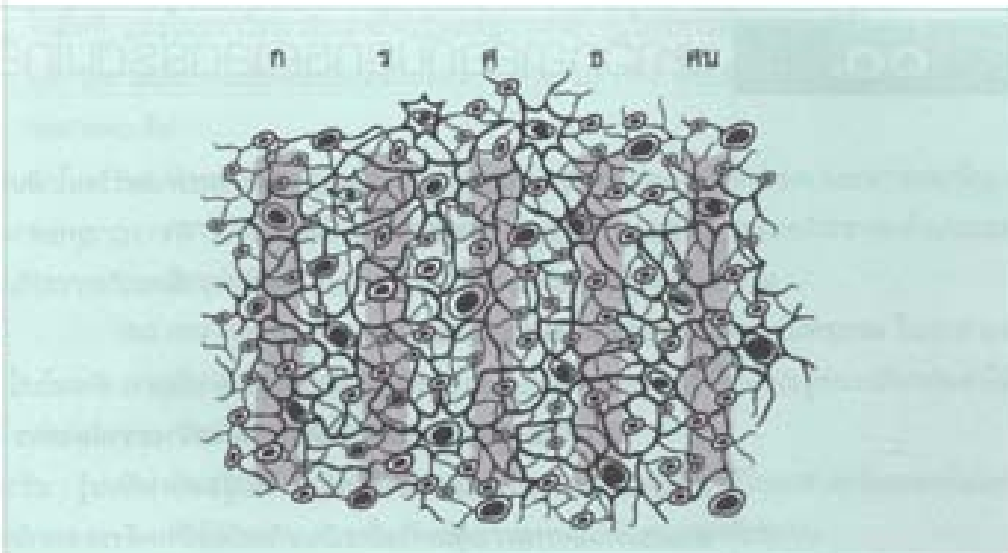
กลุ่ม (N) (Nodes) คนที่ถูกยึดเข้าด้วยกัน จะภายในองค์กรเดียวกันหรือข้ามองค์กรรวมตัวกัน อาจจะ ๔ - ๕ คน ๗ - ๘ คน หรือ ๑๐ กว่าคน ก็ตาม มีการพบปะกันบ่อยๆ แลกเปลี่ยนเรียนรู้กัน ควบคุมกลุ่มที่หลากหลายเห็นสังคม สมาชิกในกลุ่มจะมีความสุขความสร้างสรรค์มาก เพราะไม่มีใครมีอำนาจเหนือใคร ถูกยึดเข้าด้วยกันและไว้วางใจกัน รักกันและเรียนรู้ร่วมกันในการปฏิบัติ กลุ่มหรือ nodes เหล่านี้ทำหน้าที่ต่างๆ กัน บาง nodes ก็เป็นหน่วยส่งเสริมการจัดการวิจัย หรือหน่วยส่งเสริมการจัดการความรู้ ดังกล่าวในข้อ ๔ กลุ่มนี้บางทีก็เรียกว่า ชุมชน (community) ชุมชนเกิดจากการรวมตัวร่วมคิดร่วมทำดังกล่าวมาแล้ว เมื่อมีกลุ่มมากๆ สังคมก็เข้มแข็ง

เครือข่าย (N) (Networks) มีการเชื่อมโยงเป็นเครือข่ายระหว่างบุคคล (I) และระหว่างกลุ่มหรือ Nodes (N) ต่างๆ เป็นโครงสร้าง INN หรือ ปกค. ดังรูปที่ ๑๓

ที่กล่าวถึงพลังทางสังคม พลังทางการมีวัตถุประสงค์อันสูงส่งร่วมกัน พลังทางจิตสำนึก พลังแห่งการพัฒนาจิต และพลังทางปัญญา เมื่อบูรณาการเข้ามามีการปรับองค์การอำนาจไปสู่องค์การเรียนรู้ และเกิดโครงสร้าง INN หรือ ปกค. เป็นสังคมเครือข่ายการเรียนรู้ ดังที่กล่าวในตอนี้ จะเกิดการเปลี่ยนแปลงขั้นพื้นฐาน (Transformation) อย่างใหญ่หลวงขึ้นทุกระดับ กล่าวคือ

- (๑) การเปลี่ยนแปลงขั้นพื้นฐานในตัวคน (Personal Transformation)
- (๒) การเปลี่ยนแปลงขั้นพื้นฐานในองค์กร (Organizational Transformation)
- (๓) การเปลี่ยนแปลงขั้นพื้นฐานในสถาบัน (Institutional Transformation)
- (๔) การเปลี่ยนแปลงขั้นพื้นฐานในสังคม (Social Transformation)

รูปที่ ๑๓
 ที่เห็นอยู่ในพื้นหลัง คือ
 องค์กรเชิงอำนาจซึ่ง
 บัดนี้จากองแล้ว มีการ
 เชื่อมโยงเป็นเครือข่าย
 ระหว่างปัจเจกบุคคล
 และกลุ่ม ทั้งในและนอก
 องค์กร เกิดเป็นเครือข่าย
 แห่งการเรียนรู้
 ขนาดใหญ่ ถ้าเต็มสังคม
 ก็เป็นเครือข่ายสังคม
 เรียนรู้ (Learning
 Social Networks)



เกิดความรู้ลึกซึ้งคิดใหม่ เป็นอิสระ ตระหนักรู้ถึงศักยภาพแห่งตน มีความสุข มีการเรียนรู้สูง มีความร่วมมือกันสูง มีการเรียนรู้ร่วมกันในการปฏิบัติ

เมื่อเกิดการเปลี่ยนแปลงขั้นพื้นฐานดังนี้ พลังมหาศาลจะเกิดขึ้นทั้งในตัวเองแต่ละคน ในองค์กร ในสถาบัน และในสังคม เป็นพลังอำนาจแห่งชาติอื่นแท้จริงที่จะเอาชนะอุปสรรคที่ขวางกั้น เกิดสังคมสุขภาวะ หรือสังคมดีสังคม หรือสังคมอารยะ ที่มีความยั่งยืน

การเรียนรู้ที่ดีจะต้องให้เกิดการเปลี่ยนแปลงขั้นพื้นฐานดังกล่าวข้างต้น การเปลี่ยนแปลงขั้นพื้นฐานทั้ง ๔ ระดับข้างต้น เป็นส่วยขององค์การพัฒนา

มหาวิทยาลัยมีความสำคัญอย่างยิ่งในยุทธศาสตร์รัตนโกสินทร์ ด้านมหาวิทยาลัยทั้งหมด
โคจรควมถึงปัญหาของประเทศชาติอย่างลึก พิจารณายุทธศาสตร์รัตนโกสินทร์ พัฒนา
ยุทธศาสตร์ให้ดีขึ้น และร่วมขับเคลื่อน มหาวิทยาลัยจะเกิดการปรับเปลี่ยนขั้นพื้นฐาน (Trans-
formation) และเป็นพลังสร้างสรรค์อันยิ่งใหญ่

ในทางรูปธรรม มหาวิทยาลัยอาจทำ ๗ ประการ ดังต่อไปนี้

๑. จัดตั้งศูนย์หรือสถาบันพัฒนาหลังสร้างสรรคองค์กร ให้มีความเชี่ยวชาญมากพอ
ที่จะส่งเสริมการปรับเปลี่ยนองคกรอำนาจไปสู่องคกรเรียนรู้ สร้างการรวมตัวร่วมคิดร่วมทำ
ส่งเสริมการจัดการความรู้สถาบันนี้จะเป็นเครื่องมือสร้างพลังของมหาวิทยาลัยและนอกมหาวิทยาลัย

๒. จัดตั้งศูนย์ส่งเสริมจิตวิวัฒน์ โดยสามารถติดตามความรู้ได้หมดทั้งโลกว่ามีวิธีการ
ส่งเสริมจิตวิวัฒน์อย่างไรบ้าง และนำมาดำเนินการในมหาวิทยาลัยต่อไป การศึกษาในทุกสาขา
วิชาควรมี Contemplative Education หรือการศึกษาที่ทำให้ผู้จิตใจของตัวเองเป็นแกนกลาง
ถ้าทำตรงนี้จะเป็จุดเปลี่ยนของการพัฒนาบุษย์และสังคม

๓. ปฏิรูปการเรียนรู จากการสอนและการถูกสอนที่คับแคบไปสู่นวัตกรรมการเรียนรู
อันไพศาล

๔. สร้างสัมมาธิฐิในการพัฒนาโดยทำหลักสูตรปริญญาโทเรื่องเศรษฐกิจพอเพียง
โดยเน้นการปฏิบัติในชุมชน ถ้าทุกมหาวิทยาลัยมีหลักสูตรมหาบัณฑิตทางเศรษฐกิจพอเพียงจะ
เป็นกำลังในการสร้างสัมมาธิฐิและสัมมาพัฒนา

๕. ทำการวิจัยแก้ความยากจนในจังหวัด - หนึ่งมหาวิทยาลัยหนึ่งจังหวัด เรามี
มหาวิทยาลัยมากพอที่จะส่งเสริมให้มหาวิทยาลัยหนึ่งส่งเสริมการพัฒนาในพื้นที่หนึ่งจังหวัด
การที่มหาวิทยาลัยทำงานในพื้นที่จะทำให้เกิดการเปลี่ยนแปลงในทางสร้างสรรคอย่างใหญ่หลวง

ในพื้นที่ และในมหาวิทยาลัยเองที่จะมีผลต่อการจัดการเรียนการสอน การวิจัย บทบาทของมหาวิทยาลัยในการผลักดันนโยบายในแต่ละจังหวัด มหาวิทยาลัยเข้าร่วมและส่งเสริม ๓ เรื่องจะหายจน คือ

- (๑) ทำแผนที่ศักยภาพของมนุษย์ (Human Mapping) ทุกตำบล และทำระบบข้อมูล การนี้จะทำให้เกิดความตระหนักไว้ในศักดิ์ศรีและศักยภาพของประชาชนทั่วประเทศ มีแหล่งเรียนรู้อันมหาศาล และส่งเสริมเศรษฐกิจวัฒนธรรม
- (๒) การวิจัยของประชาชน (ประชาศึกษา) และการทำแผนแม่บทชุมชน ในทุกตำบล เรื่องนี้คือกุญแจที่ทำให้หายจน มหาวิทยาลัยจะได้เรียนรู้ขณะเดียวกันทำให้กระบวนการของประชาชนมีคุณภาพดีขึ้น
- (๓) ส่งเสริมเทคโนโลยีที่เหมาะสมกับชุมชนมหาวิทยาลัยที่มีวิทยาศาสตร์และเทคโนโลยี ถ้ารู้จักชุมชน ย่อมร่วมกันพัฒนาเทคโนโลยีที่เหมาะสมกับชุมชน

ทำ ๓ เรื่องนี้จะหายจน ถ้าทุกมหาวิทยาลัยทำหนึ่งมหาวิทยาลัยต่อหนึ่งจังหวัดและทำทุกตำบล ก็จะหายจนทั่วประเทศ ที่ว่าหายจนนี้ไม่ได้เป็นแค่เรื่องเศรษฐกิจ แต่เป็นการพัฒนาพร้อมกันไปหมดทุกด้าน

ในระดับนโยบาย มหาวิทยาลัยอาจผลักดันเรื่องสิทธิชุมชน ถ้าชุมชนมีสิทธิชุมชนใน ๔ เรื่องจะหายจนอย่างถาวร คือ

- (๑) สิทธิในการทำมาหากิน
- (๒) สิทธิในการใช้ทรัพยากรอย่างเป็นธรรมและยั่งยืน
- (๓) สิทธิในสื่อสารชุมชน เช่น วิทยุชุมชน
- (๔) สิทธิในการมีระบบเงินของชุมชน

๖. กระบวนการนโยบายสาธารณะ ถ้าทุกมหาวิทยาลัยทำการวิจัยนโยบายสาธารณะอย่างใดอย่างหนึ่งหรือมากกว่าหนึ่งอย่าง แล้วนำผลวิจัยไปสู่การแลกเปลี่ยนเรียนรู้ทางสังคมอย่างกว้างขวาง จะเป็นการยกระดับสติปัญญาของชาติขึ้นมาทั้งแผ่นดิน

ยุทธศาสตร์รัตนโกสินทร์คือการสร้างพลังแห่งชาติโดยมีพลัง ๕ ประการ มาเป็นพลัง ๕ คือ

๑. พลังแห่งสัมมาทิฐิ
๒. พลังแห่งบูรณาการภาวะ
๓. พลังแห่งคนเข็นเขียง
๔. พลังแห่งการเรียนรู้ใหม่อันไพศาล (นวัตกรรมการเรียนรู้)
๕. พลังแห่งการเปลี่ยนแปลงขั้นพื้นฐาน (Transformation)

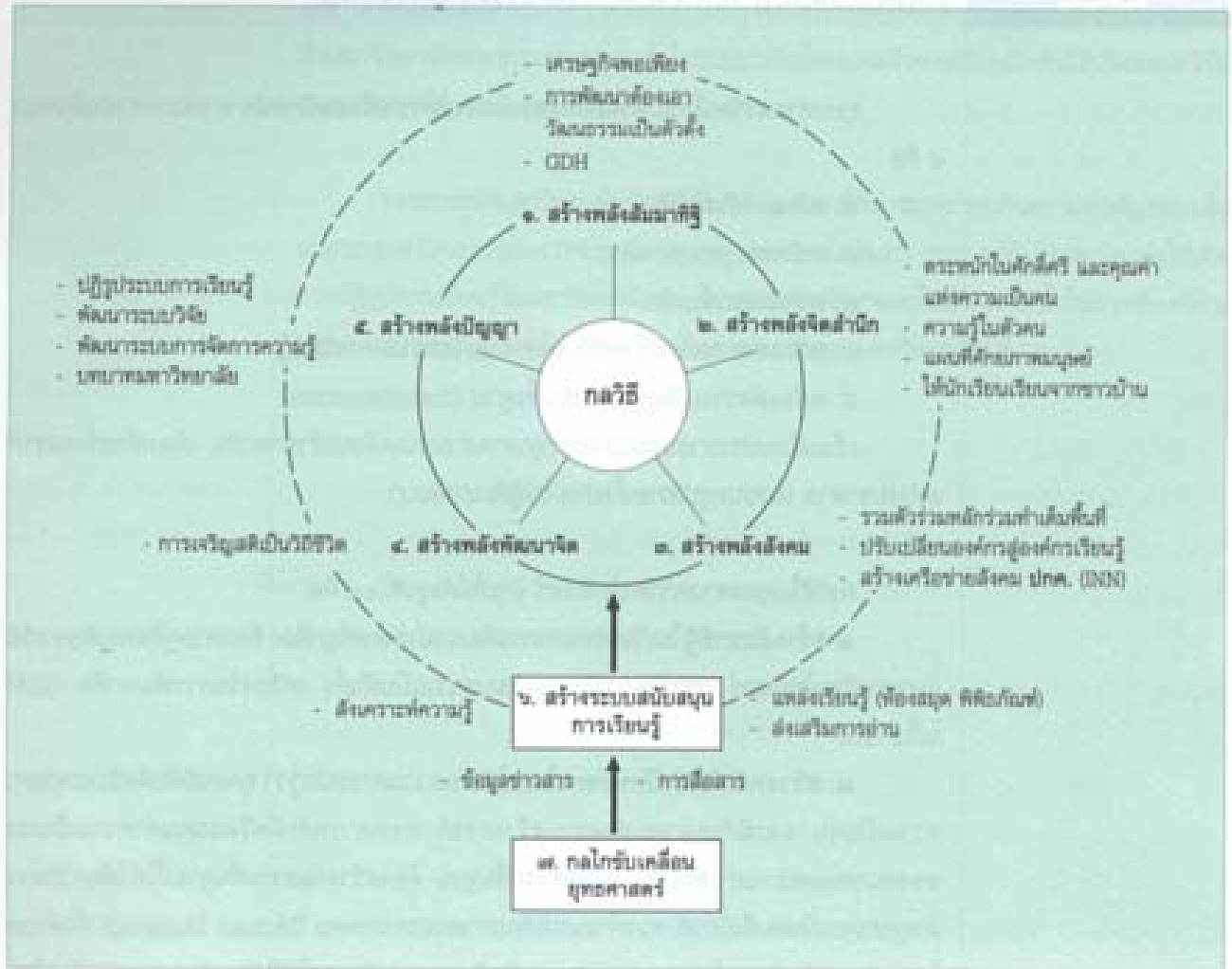
เชื่อมร้อยประชาชนและองค์กรทุกภาคส่วนจนเคลื่อนเข้ามาหากัน เกิดพลังสร้างสรรค์อย่างมหาศาล เอาชนะอุปสรรคที่ขวาง ไปสู่สัมมาพัฒนา

กลวิธีในยุคทศวรรษรัตนโกสินทร์ สรุปได้ดังรูปที่ ๑๔ คือ

๑. **สร้างสัมมาทิฐิ** ในเรื่องทิศทางการพัฒนาประเทศที่ถูกต้อง คือ เศรษฐกิจพอเพียง หรือแนวทางรัตนโกสินทร์ การพัฒนาต้องเอาวัฒนธรรมเป็นตัวตั้ง เครื่องวัดการพัฒนาคือ GDH ไม่ใช่ GDP

๒. **สร้างพลังจิตสำนึกของคนไทย** ให้เกิดความตระหนักรู้ว่า ทุกคนมีศักดิ์ศรีและคุณค่าความเป็นคน และมีศักยภาพแห่งความสร้างสรรค์ การเคารพศักดิ์ศรีและคุณค่าความเป็นคนของคนทุกคนอย่างเท่าเทียมกันเป็นศีลธรรมพื้นฐาน ต้องสร้างศีลธรรมพื้นฐานนี้ให้ได้ทุกวิถีทาง ถ้าทุกคนจะเป็นคนมีเกียรติ ควรทำแผนที่ศักยภาพของคนทุกคน (Human Mapping) ทั้งตำบล ในทุกตำบลแล้วนำมาเข้าระบบข้อมูลแห่งชาติหลักสูตรทุกชนิดควรให้ผู้เรียนเรียนจากชาวบ้านด้วยการพัฒนาโดยเอาวัฒนธรรมเป็นตัวตั้งจะทำให้ทุกชุมชนท้องถิ่นมีศักดิ์ศรี

รูปที่ ๑๔ กลวิธีในยุทธศาสตร์วิเทศโกสินทร์ พร้อมทั้งตัวอย่างมาตรการบางประการ



๓. **สร้างพลังสังคม** ส่งเสริมการรวมตัวร่วมคิดร่วมทำในทุกพื้นที่ ในทุกองค์กร และใน
ทุกเรื่อง จะทำให้ปรับเปลี่ยนจากสังคมแนวตั้งเป็นแนวราบหรือประชาสังคม และปรับองค์กร
จากองค์กรอำนาจเป็นองค์กรเรียนรู้ ส่งเสริมให้เกิดเครือข่ายสังคมตามโครงสร้าง ปกค. หรือ INN

๔. **สร้างพลังแห่งการพัฒนาจิต** ตามยุทธศาสตร์พลังแห่งความคิดตามที่กล่าวถึง
ในตอน ๗ ส่งเสริมให้การเจริญสติเป็นวิถีชีวิต

๕. **สร้างพลังปัญญา** ปฏิรูปการเรียนรู้จากการสอนที่คับแคบไปสู่ส่วนวัดกรรมการเรียนรู้
อันไพศาล พัฒนาระบบวิจัย พัฒนาระบบการจัดการความรู้ นำมหาวิทยาลัยทั้งหมดมาเคลื่อนไหว
ยุทธศาสตร์วัดคนโกสินทร์ตามที่กล่าวไว้ในตอนที่ ๑๐

๖. **สร้างระบบสนับสนุนการเรียนรู้** ต้องมีระบบที่ทำให้คนไทยรู้ความจริงโดยทั่วถึง โดย
มีการสังเคราะห์ความรู้ที่จำเป็นต่อการใช้งาน จัดระบบข้อมูลข่าวสารเพื่อสังคม พัฒนาระบบ
สื่อสารให้ประชาชนเข้าถึงและใช้แลกเปลี่ยนเรียนรู้ มีการส่งเสริมการอ่าน พัฒนาแหล่งเรียนรู้ เช่น
ห้องสมุดและพิพิธภัณฑ์ให้มีอย่างทั่วถึง แหล่งเรียนรู้ที่สำคัญมากคือคนแต่ละคนและชุมชน
ระบบข้อมูลศักยภาพคนมนุษย์ที่กล่าวถึงในกลยุทธ์ที่ ๒ จะเป็นแหล่งเรียนรู้ขนาดใหญ่ กระทรวงไอซีที
ควรจะเป็นเจ้าภาพหลักในกลยุทธ์นี้

๗. **กลไกขับเคลื่อนยุทธศาสตร์วัดคนโกสินทร์** กลไกขับเคลื่อนยุทธศาสตร์ก็เป็นกลยุทธ์หนึ่ง
ด้วย แต่นำไปกล่าวไว้ค้างหากในตอนที่ ๑๒

(๑) ถ้ามีการเผยแพร่เรื่องยุทธศาสตร์รัตนโกสินทร์อย่างกว้างขวาง จะมีบุคคลและองค์กร จำนวนหนึ่งเกิดความมั่นใจในสิ่งที่ตนกำลังทำอยู่ หรือเกิดฉันทะที่จะทำเรื่องของตนๆ ที่ สอดคล้องกับแนวทางรัตนโกสินทร์หรือดีกว่า ความมีการศึกษาสำรวจว่ามีใครกำลังทำอะไรดี อยู่ แล้วนำมาสื่อสารให้เกิดการแลกเปลี่ยนเรียนรู้ขยายตัวออกไป

(๒) มีการก่อตั้งเป็นภาคีส่งเสริมยุทธศาสตร์รัตนโกสินทร์ หรือจะเรียกว่าภาคีส่งเสริม นวัตกรรมการเรียนรู้ก็ได้ อันประกอบด้วยองค์กรต่างๆ ทั้งรัฐ เอกชน ธุรกิจ ทางการศึกษา และ ทางศาสนา ที่เข้ามาทำงานเป็นภาคีที่มีอิสระต่อกันแต่มียุทธศาสตร์ร่วมกัน

องค์กร ส. ทั้งหมด เช่น สกว. สวรส. สปวส. สสส. สปสช. สคส. มสช. สทท. พอช. อ.ภ.ส.⁴ มูลนิธิภูมิปัญญา มูลนิธิหมู่บ้าน มูลนิธิพัฒนาไท มูลนิธิชัยพัฒนา สถาบันคลังสมอง ของชาติ เป็นต้น ควรเป็นภาคีส่งเสริมยุทธศาสตร์ตามความสมัครใจ

- ⁴ สกว. = สำนักงานกองทุนสนับสนุนการวิจัย
 สวรส. = สถาบันวิจัยระบบสาธารณสุข
 สปวส. = สำนักงานปฏิรูประบบสุขภาพ
 สสส. = สำนักงานกองทุนสนับสนุนการสร้างเสริมสุขภาพ
 สปสช. = สำนักงานงานหลักประกันสุขภาพแห่งชาติ
 สคส. = สถาบันส่งเสริมการจัดการความรู้เพื่อสังคม
 มสช. = มูลนิธิสาธารณสุขแห่งชาติ
 สทท. = สถาบันชุมชนท้องถิ่นพัฒนา
 พอช. = สถาบันพัฒนาองค์กรชุมชน
 อ.ภ.ส. = ธนาคารเพื่อการเกษตรและสหกรณ์

ควรมีคณะทำงานยุทธศาสตร์ที่ทำงานเต็มเวลา เพื่อสร้างความเข้าใจโดยทั่วถึงกับรัฐมนตรี
งานของกระทรวงต่างๆ คงยากที่จะทำให้สำเร็จ ภาคยุทธศาสตร์ควรเข้าไปเป็นเพื่อน ช่วยเชื่อมโยง
ประสานความร่วมมือให้สำเร็จ ความสำเร็จเป็นของหน่วยงาน ภาคยุทธศาสตร์ไม่ควรเป็นตัว
คนที่จะถกถวยเคล็ด ถ้าช่วยหน่วยงานต่างๆ โดยไม่มีอำนาจและไม่เอาผลงานมาเป็นของตนเอง
หน่วยงานต่างๆ จะต้องการให้ช่วยมาก

คณะทำงานยุทธศาสตร์จะต้องมีวิสัยทัศน์กว้าง และมีความสามารถเชิงยุทธศาสตร์
สูงแต่มีตัวตนต่ำ

ถ้าจะมีการตั้งกองทุนหรือมูลนิธิสนับสนุนยุทธศาสตร์วิคนโกลินทร์ก็จะทำให้มีกำลัง
ขับเคลื่อนมากขึ้น ทั้งนี้อาจจะโดยตั้งขึ้นใหม่ หรือเป็นมูลนิธิที่มีอยู่แล้วก็ได้ ถ้าภาคธุรกิจเอกชน
สนใจมีส่วนร่วมทำของมูลนิธิร็อกกี้เฟลเลอร์ มูลนิธิฟอร์ด มูลนิธิบิลล์เกตส์ ประเทศก็จะมีส่วน
ทางปัญญาที่จะฝ่าหลุมดำได้มากขึ้น

รัฐบาลจะได้รับประโยชน์จากยุทธศาสตร์วิคนโกลินทร์เป็นอเนกประการ เพราะไม่มีรัฐบาล
ใดจะฝ่า “หลุมดำ” แห่งอุปสรรคไปได้ แต่ถ้ามีกลไกที่เคลื่อนพลังคนไทยทั้งหมดให้มาร่วมมือกัน
อย่างสร้างสรรค์ รัฐบาลก็ควรร่วมเป็นภาคีในยุทธศาสตร์นี้ด้วย

ยุทธศาสตร์นี้ไม่เล่นการเมือง ไม่ว่ารัฐบาลจะเปลี่ยนแปลงไปอย่างไร ทุกรัฐบาลก็เป็นภาคีใน
ยุทธศาสตร์วิคนโกลินทร์นี้ได้

ผมเชื่อว่ายุทธศาสตร์วิคนโกลินทร์เป็นสันติวิธีบทที่ทรงพลังที่จะฝ่าอุปสรรคอันแสนยาก
ประจวบจุณเขาที่ขวางกั้นสันติภาพพัฒนา

ขอให้เพื่อนคนไทยสนใจศึกษากันอย่างลึกซึ้งและกว้างขวาง



วิกฤตการณ์คลื่นลูกที่ ๔ แห่งกรุงรัตนโกสินทร์ เป็นวิกฤตการณ์ที่รุนแรงและ
ยากที่สุด เพราะจับต้นชนปลายไม่ได้ เป็นวิกฤตการณ์แห่งการทำลายตัวเอง
เพราะเราไม่รู้ตัวเอง

ประเทศไทย เปรียบเสมือนมี “หลุมดำ” แห่งความหมักหมมของปัญหาที่สูด
กลืนความพยายามใดๆ ที่จะแก้ปัญหา

ไม่มีรัฐบาลใด หรือกระทรวงทบวงกรมใดที่จะฝ่า “หลุมดำ” นี้ไปได้
แต่ถ้าฝ่าไม่ได้ ประเทศไทยจะวิกฤตและรุนแรงมากขึ้นเรื่อยๆ

ควรที่คนไทยจะทำความเข้าใจ “หลุมดำ” ซึ่งเป็นโครงสร้างมรณะ และร่วม
กันระเบิดพลังสร้างสรรค์อันยิ่งใหญ่ เพื่อไปให้พ้น “หลุมดำ” นี้

